

บทที่ ๓
สถานการณ์ของคนพิการและผู้ดูแลคนพิการ
และการได้รับประโยชน์จากแผนพัฒนาคุณภาพชีวิตคนพิการฉบับที่ ๔
(ระยะครึ่งแผนแรก)

จากการเก็บข้อมูลเชิงปริมาณของคนพิการ และผู้ดูแลคนพิการโดยโดยใช้ตารางสำเร็จรูปของ Taro Yamane (๑๙๗๓) ที่จำนวนประชากร infinite (∞) ระดับความเชื่อมั่นที่ร้อยละ ๙๕ ทำให้ได้ขนาดของกลุ่มตัวอย่างคนพิการ ๔๐๐ ตัวอย่าง และผู้ดูแลคนพิการ ๔๐๐ ตัวอย่าง โดยมีการกระจายกลุ่มตัวอย่างให้ครอบคลุมทั่วประเทศด้วยวิธีการกระจายแบบหลายขั้นตอน (Multi-Stage Sampling) นั้น การนำเสนอผลการศึกษาข้อมูลเชิงปริมาณ แยกออกเป็น ๒ กลุ่ม คือกลุ่มคนพิการ และกลุ่มผู้ดูแลคนพิการ โดยมีรายละเอียดดังนี้

๓.๑ กลุ่มคนพิการ

การนำเสนอผลการศึกษากลุ่มคนพิการแบ่งออกเป็น ๙ ส่วน คือ

ส่วนที่ ๑ ข้อมูลพื้นฐานของคนพิการ

ส่วนที่ ๒ การมีงานทำของคนพิการ

ส่วนที่ ๓ คุณภาพชีวิตของคนพิการในช่วงปี ๒๕๕๕ - ๒๕๕๗

ส่วนที่ ๔ ปัญหาและอุปสรรคในการดำเนินชีวิตของคนพิการ

ส่วนที่ ๕ ความต้องการความช่วยเหลือของคนพิการ

ส่วนที่ ๖ ความคิดเห็นต่อการดำเนินงานตามแต่ละยุทธศาสตร์ของแผนพัฒนาคุณภาพชีวิตคนพิการแห่งชาติ ฉบับที่ ๔ พ.ศ. ๒๕๕๕ - ๒๕๕๗

ส่วนที่ ๗ ความต้องการพัฒนาคุณภาพชีวิตที่ดีขึ้นของคนพิการในช่วงครึ่งหลังของแผนพัฒนาคุณภาพชีวิตคนพิการแห่งชาติ ฉบับที่ ๔ พ.ศ. ๒๕๕๕ - ๒๕๕๗

ส่วนที่ ๘ ความคิดเห็นและข้อเสนอแนะเพิ่มเติมต่อการพัฒนาคุณภาพชีวิตคนพิการ

ส่วนที่ ๙ สวัสดิการและสิทธิประโยชน์ต่างๆ ของคนพิการในปัจจุบัน





ส่วนที่ ๑ ข้อมูลพื้นฐานของคนพิการ

กลุ่มตัวอย่างส่วนใหญ่คือร้อยละ ๖๗.๒ เป็นเพศชาย รองลงมา คือ เพศหญิง ร้อยละ ๓๒.๘ อายุ ๓๑ - ๔๐ ปี ร้อยละ ๒๓.๗ รองลงมา คือ อายุต่ำกว่า ๒๑ ปี ร้อยละ ๒๑ อายุ ๔๑ - ๕๐ ปี ร้อยละ ๑๘.๕ อายุ ๒๑ - ๓๐ ปี และ อายุ ๕๑ - ๖๐ ปี ร้อยละ ๑๒.๓ (จำนวนเท่ากัน) และอายุ ๖๑ ปีขึ้นไป ร้อยละ ๔.๘

กลุ่มตัวอย่างส่วนใหญ่คือร้อยละ ๖๖.๐ เป็นโสด รองลงมา คือ สมรส ร้อยละ ๒๖.๘ หย่าร้าง ร้อยละ ๔.๕ หม้าย ร้อยละ ๑.๗ และแยกกันอยู่ร้อยละ ๑.๐

ระดับการศึกษาของกลุ่มตัวอย่างส่วนใหญ่คือร้อยละ ๒๕.๐ จบมัธยมศึกษาตอนต้น รองลงมา คือ ร้อยละ ๒๐.๘ จบประถมศึกษา ร้อยละ ๒๐ จบมัธยมปลาย ร้อยละ ๑๕.๔ ไม่ได้เรียน ร้อยละ ๙.๕ จบปริญญาตรี ร้อยละ ๔.๘ จบ ปวส./อนุปริญญา ร้อยละ ๓.๘ จบ ปวช. มีเพียงร้อยละ ๐.๗ เท่านั้นที่จบสูงกว่าปริญญาตรี

กลุ่มตัวอย่างมีภูมิลำเนาอยู่ภาคตะวันออกเฉียงเหนือ ร้อยละ ๓๙.๗ รองลงมาคือ ภาคเหนือ ร้อยละ ๒๓.๗ ภาคกลางและภาคตะวันออก ร้อยละ ๒๑.๓ ภาคใต้ ร้อยละ ๑๑.๓ และ กทม. ร้อยละ ๔.๐ มีบัตรประจำตัวคนพิการ ร้อยละ ๙๔.๘ และรองลงมาคือไม่มีบัตรประจำตัวผู้พิการ ร้อยละ ๕.๒

กลุ่มตัวอย่างเป็นคนพิการทางการได้ยินหรือสื่อความหมาย พิการทางการเคลื่อนไหวหรือทางร่างกาย พิการทางจิตใจหรือพฤติกรรม และพิการซ้ำซ้อน ร้อยละ ๑๒.๘ (จำนวนเท่ากัน) รองลงมาคือ พิการทางการเห็นและความพิการทางสติปัญญา ร้อยละ ๑๒.๔ พิการทางการเรียนรู้และออทิสติก ร้อยละ ๑๒.๐

กลุ่มตัวอย่างส่วนใหญ่คือร้อยละ ๕๓.๒ ว่างาน รองลงมาคือร้อยละ ๑๑.๗ มีอาชีพเกษตรกรรม ร้อยละ ๑๑.๐ ประกอบธุรกิจส่วนตัว/เจ้าของกิจการ/ค้าขาย รับจ้างทั่วไป ร้อยละ ๘.๗ เป็นลูกจ้าง/พนักงานประจำ ร้อยละ ๑.๓ รับราชการ และร้อยละ ๐.๓ เป็นพนักงานรัฐวิสาหกิจ

รายได้ของกลุ่มตัวอย่างส่วนใหญ่คือร้อยละ ๔๔.๘ มีรายได้ ๑ - ๕,๐๐๐ บาท รองลงมาคือ รายได้ ๕,๐๐๐-๑๐,๐๐๐ บาท ร้อยละ ๓๖.๔ รายได้ ๑๐,๐๐๐-๑๕,๐๐๐ บาท ร้อยละ ๑๒.๖ และร้อยละ ๖.๒ มีรายได้ ๑๕,๐๐๑ บาทขึ้นไป

รายจ่ายของกลุ่มตัวอย่างส่วนใหญ่คือร้อยละ ๗๔.๙ ต่ำกว่า ๕,๐๐๐ บาท รองลงมาคือร้อยละ ๑๘.๓ มีรายจ่าย ๕,๐๐๐-๑๐,๐๐๐ บาท ร้อยละ ๕.๑ มีรายจ่าย ๑๐,๐๐๐-๑๕,๐๐๐ บาท และร้อยละ ๑.๗ มีรายจ่าย ๑๕,๐๐๑ บาทขึ้นไป โดยส่วนใหญ่คือร้อยละ ๗๙.๕ ไม่มีเงินออม มีเพียงร้อยละ ๒๐.๕ ที่มีเงินออม ร้อยละ ๗๖.๘ ไม่มีหนี้สิน และ ร้อยละ ๒๓.๒ มีหนี้สิน

กลุ่มตัวอย่างส่วนใหญ่คือร้อยละ ๖๗.๕ ไม่มีโรคประจำตัว และร้อยละ ๓๒.๕ มีโรคประจำตัว โดยร้อยละ ๙๕.๘ ใช้สิทธิการรักษาพยาบาล และร้อยละ ๔.๒ ไม่ใช้สิทธิการรักษาพยาบาล





กลุ่มตัวอย่างส่วนใหญ่คือร้อยละ ๘๗.๒ มีผู้ดูแล และร้อยละ ๑๒.๘ ไม่มีผู้ดูแล โดยส่วนใหญ่ คือ ร้อยละ ๕๑.๕ ผู้ดูแลคือ บิดาและมารดา (ตารางที่ ๓.๑)

ตารางที่ ๓.๑
ข้อมูลพื้นฐานของคนพิการ

ข้อมูลพื้นฐานทั่วไป	จำนวน (คน)	ร้อยละ
เพศ (N = ๔๐๐)		
ชาย	๒๖๙	๖๗.๒
หญิง	๑๓๑	๓๒.๘
อายุ (N = ๔๐๐)		
ต่ำกว่า ๒๑ ปี	๘๔	๒๑.๐
๒๑ - ๓๐ ปี	๗๙	๑๙.๗
๓๑ - ๔๐ ปี	๙๕	๒๓.๗
๔๑ - ๕๐ ปี	๗๔	๑๘.๕
๕๑ - ๖๐ ปี	๔๙	๑๒.๓
ตั้งแต่ ๖๑ ปีขึ้นไป	๑๙	๔.๘
สูงสุด = ๗๘ ปี, ต่ำสุด = ๒ ปี และเฉลี่ย = ๓๔ ปี		
สถานภาพสมรส (N = ๔๐๐)		
โสด	๒๖๔	๖๖.๐
สมรส	๑๐๗	๒๖.๘
หม้าย	๗	๑.๗
หย่าร้าง	๑๘	๔.๕
แยกกันอยู่	๔	๑.๐
ระดับการศึกษา (N = ๔๐๐)		
ไม่ได้เรียน	๖๒	๑๕.๕
ประถมศึกษา	๘๓	๒๐.๘
มัธยมศึกษาตอนต้น	๑๐๐	๒๕.๐
ปวช.	๑๕	๓.๘





ข้อมูลพื้นฐานทั่วไป	จำนวน (คน)	ร้อยละ
มัธยมศึกษาตอนปลาย	๘๐	๒๐.๐
ปวส./อนุปริญญา	๑๙	๔.๘
ปริญญาตรี	๓๘	๙.๕
สูงกว่าปริญญาตรี	๓	๐.๗
ศาสนา (N = ๔๐๐)		
พุทธ	๓๘๖	๙๖.๕
คริสต์	๕	๑.๐
อิสลาม	๙	๒.๓
อื่นๆ	๑	๐.๓
ที่อยู่ปัจจุบัน (N = ๔๐๐)		
ภาคเหนือ	๙๕	๒๓.๗
ภาคตะวันออกเฉียงเหนือ	๑๕๙	๓๙.๗
ภาคกลางและภาคตะวันออก	๘๕	๒๑.๓
ภาคใต้	๔๕	๑๑.๓
กรุงเทพมหานคร	๑๖	๔.๐
ประเภทความพิการ (N = ๔๐๐)		
ทางการเห็น	๕๐	๑๒.๕
ทางการได้ยินหรือสื่อความหมาย	๕๑	๑๒.๘
ทางการเคลื่อนไหวหรือทางร่างกาย	๕๑	๑๒.๘
ทางจิตใจหรือพฤติกรรม	๕๑	๑๒.๘
ทางสติปัญญา	๕๐	๑๒.๕
ทางการเรียนรู้	๔๘	๑๒.๐
ออทิสติก	๔๘	๑๒.๐
พิการซ้ำซ้อน	๕๑	๑๒.๘
บัตรประจำตัวคนพิการ (N = ๔๐๐)		
มี	๓๗๙	๙๔.๘
ไม่มี	๒๑	๕.๒





ข้อมูลพื้นฐานทั่วไป	จำนวน (คน)	ร้อยละ
สาเหตุที่ไม่มีบัตรประจำตัวคนพิการ ๓ อันดับแรก ได้แก่ ๑) ความพิการไม่ถึงระดับที่ต้องมีบัตรประจำตัวคนพิการ ๒) ไม่ได้ได้รับความสะดวกรจากเจ้าหน้าที่ ๓) มีขั้นตอนยุ่งยาก		
อาชีพในปัจจุบัน (N = ๔๐๐) ไม่ได้ทำงาน ธุรกิจส่วนตัว/เจ้าของกิจการ/ค้าขาย รับจ้างทั่วไป ลูกจ้าง/พนักงานประจำ เกษตรกรรวม รับราชการ พนักงานรัฐวิสาหกิจ อื่นๆ	๒๑๓ ๔๔ ๓๕ ๒๘ ๔๗ ๕ ๑ ๒๗	๕๓.๒ ๑๑.๐ ๘.๗ ๗.๐ ๑๑.๗ ๑.๓ ๐.๓ ๖.๘
จำนวนรายได้จากอาชีพ (N = ๑๔๓) ๑ - ๕,๐๐๐ บาท ๕,๐๐๑ - ๑๐,๐๐๐ บาท ๑๐,๐๐๑ - ๑๕,๐๐๐ บาท ตั้งแต่ ๑๕,๐๐๑ บาทขึ้นไป สูงสุด = ๓๐,๐๐๐ บาท, ต่ำสุด = ๑,๐๐๐ บาท และเฉลี่ย = ๗,๖๕๒ บาท	๖๔ ๕๒ ๑๘ ๙	๔๔.๘ ๓๖.๔ ๑๒.๖ ๖.๒
รายได้จากแหล่งอื่น (N = ๔๐๐) ไม่มี มี แหล่งรายได้อื่น ๓ อันดับแรก ได้แก่ ๑) เบี้ยความพิการ สูงสุด = ๕๐๐ บาท, ต่ำสุด = ๕๐๐ บาท และเฉลี่ย = ๕๐๐ บาท ๒) บิดา มารดา ผู้ปกครอง บุตร หรือญาติพี่น้อง ๓) รับจ้างทั่วไป	๒๙ ๓๗๑ ๓๖๕ ๒๓ ๑๓	๗.๒ ๙๒.๘ ๙๑.๓ ๕.๘ ๓.๓





ข้อมูลพื้นฐานทั่วไป	จำนวน (คน)	ร้อยละ
จำนวนรายได้จากแหล่งอื่นๆ (N = ๖๖) ต่ำกว่า ๒,๐๐๑ บาท ๒,๐๐๑ - ๔,๐๐๐ บาท ๔,๐๐๑ - ๖,๐๐๐ บาท ตั้งแต่ ๖,๐๐๑ บาทขึ้นไป สูงสุด = ๒๖,๐๐๐ บาท, ต่ำสุด = ๓๐๐ บาท และเฉลี่ย = ๕,๔๘๓ บาท	๒๗ ๑๑ ๖ ๒๒	๔๐.๙ ๑๖.๗ ๙.๑ ๓๓.๓
จำนวนรายจ่ายจากแหล่งอื่นๆ (N = ๓๕๐) ต่ำกว่า ๕,๐๐๑ บาท ๕,๐๐๑ - ๑๐,๐๐๐ บาท ๑๐,๐๐๑ - ๑๕,๐๐๐ บาท ตั้งแต่ ๑๕,๐๐๑ บาทขึ้นไป สูงสุด = ๔๐,๐๐๐ บาท, ต่ำสุด = ๒๐๐ บาท และเฉลี่ย = ๔,๕๕๓ บาท	๒๖๒ ๖๔ ๑๘ ๖	๗๔.๙ ๑๘.๓ ๕.๑ ๑.๗
เงินออม (N = ๔๐๐) ไม่มี มี สูงสุด = ๗๕๐,๐๐๐ บาท, ต่ำสุด = ๒,๐๐๐ บาท และเฉลี่ย = ๔๖,๖๐๕ บาท	๓๑๘ ๘๒	๗๙.๕ ๒๐.๕
หนี้สิน (N = ๔๐๐) ไม่มี มี สูงสุด = ๑,๒๐๐,๐๐๐ บาท, ต่ำสุด = ๒,๓๐๐ บาท และเฉลี่ย = ๑๔๖,๘๘๕ บาท	๓๐๗ ๙๓	๗๖.๘ ๒๓.๒
โรคประจำตัว (N = ๔๐๐) ไม่มี มี โรคประจำตัว ๓ อันดับแรก ได้แก่ ๑) ความดัน หรือเบาหวาน ๒) ภูมิแพ้ หรือลมชัก ๓) หัวใจ	๒๗๐ ๑๓๐ ๑๗ ๑๖ ๑๐	๖๗.๕ ๓๒.๕ ๑๓.๑ ๑๒.๓ ๗.๗





ข้อมูลพื้นฐานทั่วไป	จำนวน (คน)	ร้อยละ
สิทธิการรักษาพยาบาล (N = ๔๐๐)		
ไม่ใช้สิทธิ	๑๗	๔.๒
ใช้สิทธิ	๓๘๓	๙๕.๘
สิทธิการรักษาพยาบาล ๓ อันดับแรก ได้แก่		
๑) หลักประกันสุขภาพถ้วนหน้า (บัตรทองที่ระบุสิทธิย่อย ท.๗๔)	๓๓๓	๘๓.๓
๒) ประกันสังคม	๒๕	๖.๓
๓) สิทธิการรักษาพยาบาลของข้าราชการ/รัฐวิสาหกิจ	๒๑	๕.๓
ผู้ดูแล (N = ๔๐๐)		
ไม่มี	๕๑	๑๒.๘
มี	๓๔๙	๘๗.๒
สถานภาพของผู้ดูแล ๓ อันดับแรก ได้แก่		
๑) บิดา หรือมารดา	๒๐๖	๕๑.๕
๒) สามี หรือภรรยา	๕๖	๑๕.๐
๓) พี่ หรือน้อง	๓๗	๙.๓





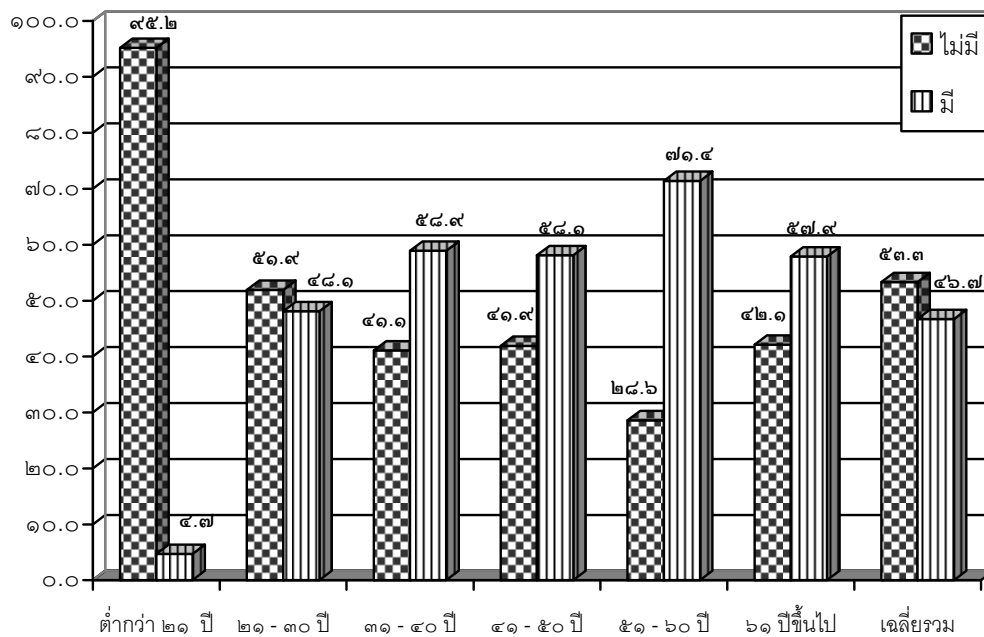
ส่วนที่ ๒ การมีงานทำของคนพิการ

๒.๑ จำแนกตามช่วงอายุ

กลุ่มตัวอย่างคนพิการส่วนใหญ่ร้อยละ ๕๓.๓ ไม่มีงานทำ เมื่อจำแนกตามช่วงอายุพบว่า คนพิการที่ไม่มีมีงานทำส่วนใหญ่อายุต่ำกว่า ๒๑ ปี มีอยู่ถึงร้อยละ ๙๕.๒ รองลงมา คือ อายุ ๒๑ - ๓๐ ปี ร้อยละ ๕๑.๙ อายุ ๖๑ ปีขึ้นไป ร้อยละ ๔๒.๑ อายุ ๔๑ - ๕๐ ปี ร้อยละ ๔๑.๙ อายุ ๓๑ - ๔๐ ปี ร้อยละ ๔๑.๑ และอายุ ๕๑ - ๖๐ ปี ร้อยละ ๒๘.๖ ตามลำดับ (แผนภูมิที่ ๓.๑)

แผนภูมิที่ ๓.๑

การมีงานทำของคนพิการ จำแนกตามช่วงอายุ



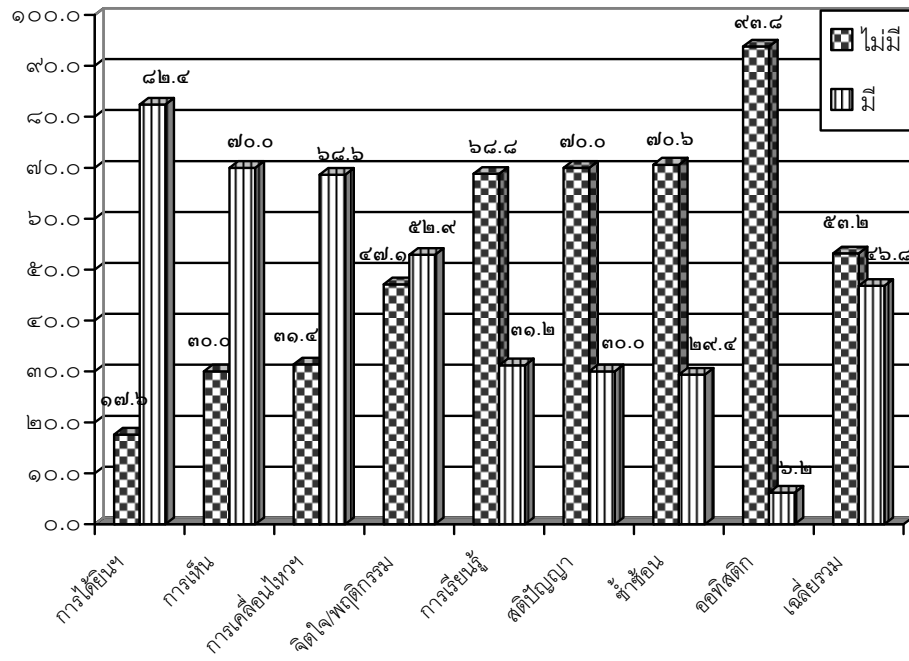
๒.๒ จำแนกตามประเภทความพิการ

กลุ่มตัวอย่างคนพิการส่วนใหญ่ เมื่อจำแนกตามประเภทความพิการที่มีงานทำมากที่สุด คือ พิการทางการได้ยิน หรือสื่อความหมาย ร้อยละ ๘๒.๔ รองลงมา คือ ทางการเห็น ร้อยละ ๗๐.๐ ทางการเคลื่อนไหว ร้อยละ ๖๘.๖ ทางจิตใจ หรือพฤติกรรม ร้อยละ ๕๒.๙ ทางการเรียนรู้ ร้อยละ ๓๑.๒ ทางสติปัญญา ร้อยละ ๓๐ พิการซ้ำซ้อน ร้อยละ ๒๙.๔ และออทิสติก ร้อยละ ๖.๒ ตามลำดับ (แผนภูมิที่ ๓.๒)





แผนภูมิที่ ๓.๒
การมีงานทำของคนพิการ จำแนกตามประเภทความพิการ





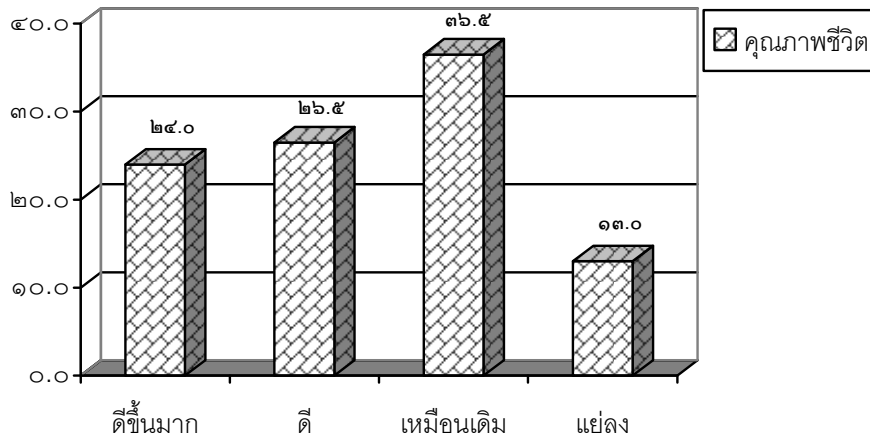
ส่วนที่ ๓ คุณภาพชีวิตของคนพิการในช่วงปี ๒๕๕๕ - ๒๕๕๗

๓.๑ ระดับคุณภาพชีวิตของคนพิการในช่วงปี ๒๕๕๕ - ๒๕๕๗ จำแนกตามประเภทความพิการ

กลุ่มตัวอย่างคนพิการในภาพรวมส่วนใหญ่มีคุณภาพชีวิตในช่วงปี ๒๕๕๕ - ๒๕๕๗ อยู่ในระดับเหมือนเดิม ร้อยละ ๓๖.๕ รองลงมา คือ ระดับดี ร้อยละ ๒๖.๕ ระดับดีขึ้นมา ร้อยละ ๒๔.๐ และแยกลง ร้อยละ ๑๓.๐ (แผนภูมิที่ ๓.๓)

แผนภูมิที่ ๓.๓

ภาพรวมของระดับคุณภาพชีวิตของคนพิการในช่วงปี ๒๕๕๕ - ๒๕๕๗



ซึ่งเมื่อแยกเป็นประเภทความพิการส่วนใหญ่อยู่ในระดับเหมือนเดิม ได้แก่ ทางการเห็น ร้อยละ ๓๖.๐ ทางการได้ยิน หรือสื่อความหมาย ร้อยละ ๓๕.๓ ทางการเคลื่อนไหว หรือร่างกาย ร้อยละ ๒๕.๕ ทางจิตใจ หรือพฤติกรรม ร้อยละ ๓๗.๓ ทางการเรียนรู้ ร้อยละ ๓๓.๓ ออทิสติก ร้อยละ ๓๕.๔ และพิการซ้ำซ้อน ร้อยละ ๓๙.๒ ตามลำดับ สำหรับประเภทความพิการที่อยู่ในระดับดี ได้แก่ ทางสติปัญญา ร้อยละ ๓๒.๐ (ตารางที่ ๓.๒)





ตารางที่ ๓.๒

ระดับคุณภาพชีวิตของคนพิการในช่วงปี ๒๕๕๕ - ๒๕๕๗ จำแนกตามประเภทความพิการ

ประเภทความพิการ	ร้อยละ			
	ดีขึ้นมาก	ดี	เหมือนเดิม	แย่ลง
ทางการเห็น	๒๐.๐	๓๔.๐	๓๖.๐	๑๐.๐
ทางการได้ยิน หรือสื่อความหมาย	๑.๙	๒๗.๕	๓๕.๓	๑๗.๖
ทางการเคลื่อนไหว หรือร่างกาย	๑๕.๗	๒๕.๕	๔๕.๑	๑๓.๗
ทางจิตใจ หรือพฤติกรรม	๒๓.๕	๑๕.๗	๓๗.๓	๒๓.๕
ทางการเรียนรู้	๒๗.๑	๓๑.๓	๓๓.๓	๘.๓
ทางสติปัญญา	๒๘.๐	๓๒.๐	๓๐.๐	๑๐.๐
พิการซ้ำซ้อน	๒๗.๕	๑๙.๖	๓๙.๒	๑๓.๗
ขอที่สติ	๓๑.๓	๒๗.๑	๓๕.๔	๖.๓
รวม	๒๔.๐	๒๖.๕	๓๖.๕	๑๓.๐

๓.๒ คุณภาพชีวิตในช่วงปี ๒๕๕๕ - ๒๕๕๗ ของคนพิการในด้านที่แย่ลง

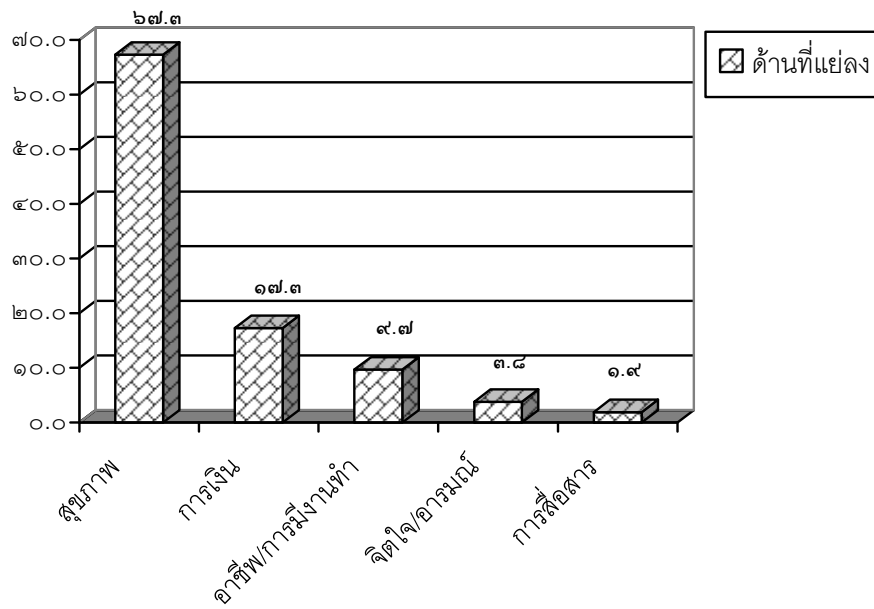
กลุ่มตัวอย่างคนพิการในภาพรวมส่วนใหญ่มีคุณภาพชีวิตในช่วงปี ๒๕๕๕ - ๒๕๕๗ ด้านที่แย่ลง อันดับแรก คือ ด้านสุขภาพ ร้อยละ ๖๗.๓ รองลงมา คือ ด้านการเงิน ร้อยละ ๑๗.๓ ด้านอาชีพ/การมีงานทำ ร้อยละ ๙.๖ ด้านจิตใจ/อารมณ์ ร้อยละ ๓.๘ และด้านการสื่อสาร ร้อยละ ๑.๙ ตามลำดับ (แผนภูมิที่ ๓.๔)





แผนภูมิที่ ๓.๔

คุณภาพชีวิตด้านที่แย่งในช่วงปี ๒๕๕๕ - ๒๕๕๗ ของคนพิการ





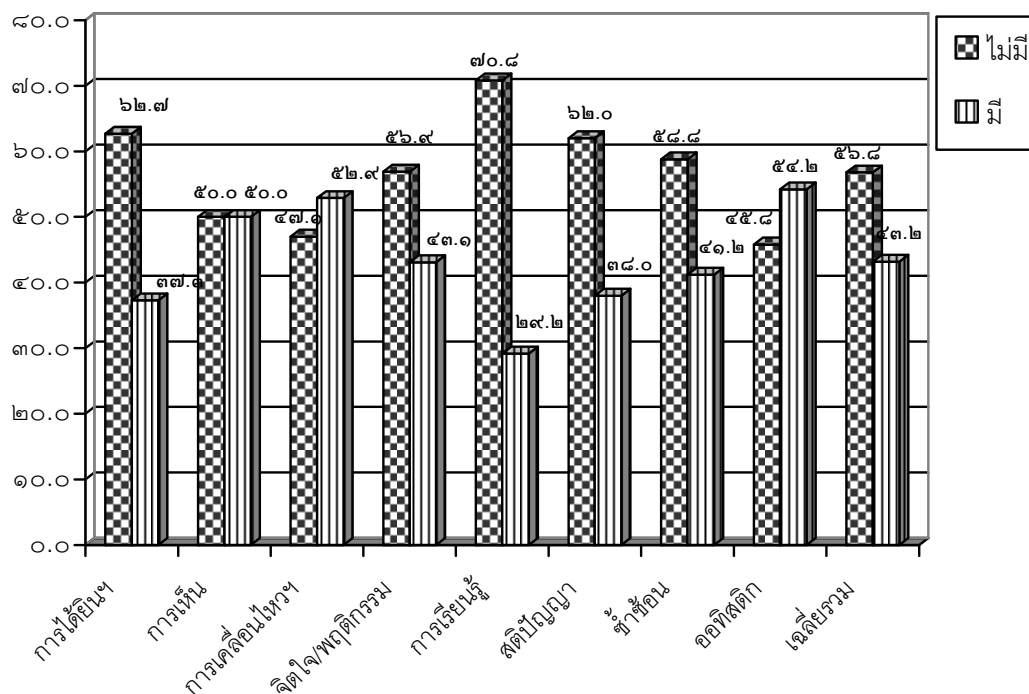
ส่วนที่ ๔ ปัญหาและอุปสรรคของคนพิการในการดำเนินชีวิตของคนพิการ

๔.๑ ปัญหาและอุปสรรคในการดำเนินชีวิตของคนพิการ จำแนกตามประเภทความพิการ

กลุ่มตัวอย่างคนพิการในภาพรวมส่วนใหญ่คือ ร้อยละ ๕๖.๘ ไม่มีปัญหาและอุปสรรคในการดำเนินชีวิต แต่เมื่อแยกเป็นประเภทความพิการพบว่า กลุ่มออทิสติก มีปัญหาและอุปสรรคมากที่สุด สูงถึง ร้อยละ ๕๔.๒ รองลงมา คือ ทางกายเคลื่อนไหว หรือร่างกาย ร้อยละ ๕๒.๙ ทางการเห็น ร้อยละ ๕๐.๐ ทางจิตใจ หรือพฤติกรรม ร้อยละ ๔๓.๑ พิการซ้ำซ้อน ร้อยละ ๔๑.๒ ทางสติปัญญา ร้อยละ ๓๘.๐ ทางการได้ยิน หรือสื่อความหมาย ร้อยละ ๓๗.๓ และทางการเรียนรู้ ร้อยละ ๒๙.๒ ตามลำดับ (แผนภูมิที่ ๓.๕)

แผนภูมิที่ ๓.๕

ปัญหาและอุปสรรคในการดำเนินชีวิตของคนพิการ จำแนกตามประเภทความพิการ



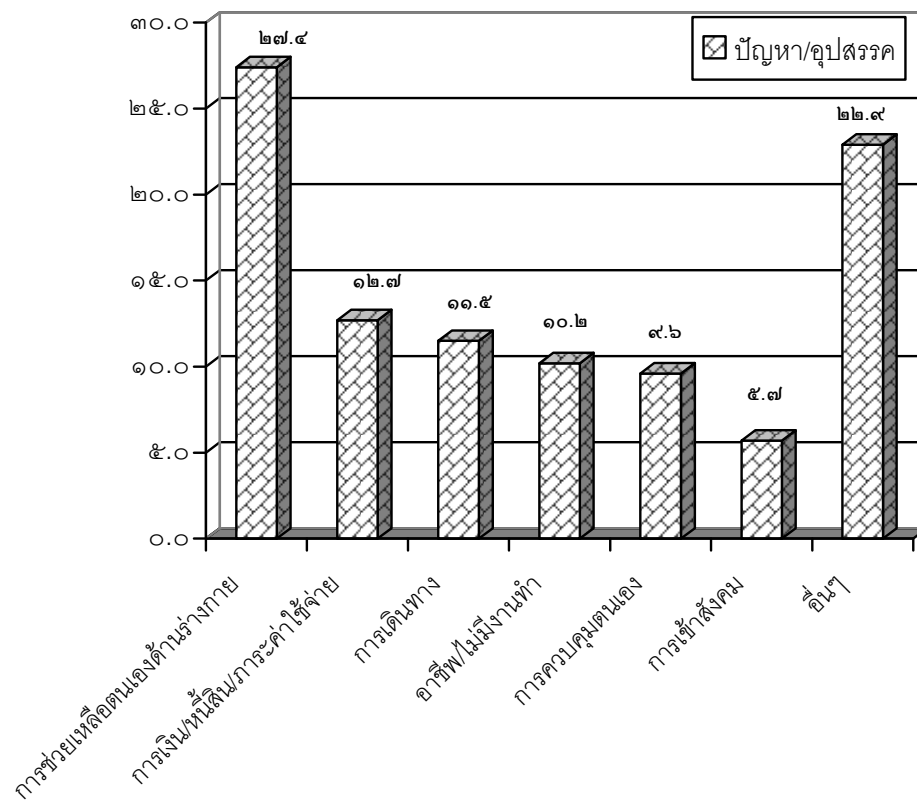


๔.๒ ปัญหาและอุปสรรคในการดำเนินชีวิตของคนพิการ

กลุ่มตัวอย่างคนพิการในภาพรวมส่วนใหญ่มีปัญหาและอุปสรรคในการดำเนินชีวิตอันดับแรก ได้แก่ การช่วยเหลือตนเองทางด้านร่างกาย ร้อยละ ๒๗.๔ รองลงมา คือ การเงิน/หนี้สิน/ภาระค่าใช้จ่าย ร้อยละ ๑๒.๗ การเดินทาง ร้อยละ ๑๑.๕ ด้านอาชีพ/ไม่มีงานทำ ร้อยละ ๑๐.๒ การควบคุมตนเอง ร้อยละ ๙.๖ และการเข้าสังคม ร้อยละ ๕.๗ ตามลำดับ ร้อยละ ๒๒.๙ ตอบอื่นๆ เช่น การเข้าสังคม การสื่อสาร สุขภาพ พัฒนาการ การเรียน ที่พักอาศัย เป็นต้น (แผนภูมิที่ ๓.๖)

แผนภูมิที่ ๓.๖

ปัญหาและอุปสรรคในการดำเนินชีวิตของคนพิการ





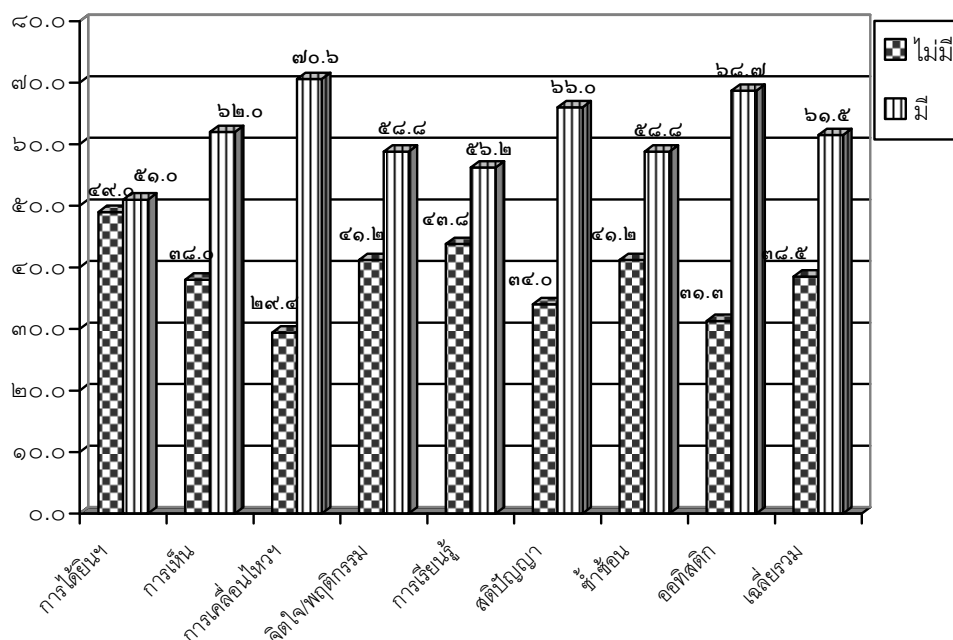
ส่วนที่ ๕ ความต้องการความช่วยเหลือของคนพิการ

๕.๑ ความต้องการความช่วยเหลือของคนพิการ จำแนกตามประเภทความพิการ

กลุ่มตัวอย่างคนพิการในภาพรวมส่วนใหญ่มีความต้องการความช่วยเหลือ ร้อยละ ๖๑.๕ แต่เมื่อแยกเป็นประเภทความพิการที่มีความต้องการช่วยเหลือมากที่สุด ได้แก่ ทางกายเคลื่อนไหว หรือร่างกาย ร้อยละ ๗๐.๖ รองลงมา คือ ออทิสติก ร้อยละ ๖๘.๗ ทางสติปัญญา ร้อยละ ๖๖.๐ ทางการเห็น ร้อยละ ๖๒.๐ ทางจิตใจ หรือพฤติกรรม และพิการซ้ำซ้อน ร้อยละ ๕๘.๘ (จำนวนเท่ากัน) ทางการเรียนรู้ ร้อยละ ๕๖.๒ และทางการได้ยิน หรือสื่อความหมาย ร้อยละ ๕๑.๐ ตามลำดับ (แผนภูมิที่ ๓.๗)

แผนภูมิที่ ๓.๗

ความต้องการความช่วยเหลือของคนพิการ จำแนกตามประเภทความพิการ



๕.๒ ความต้องการความช่วยเหลือของคนพิการ

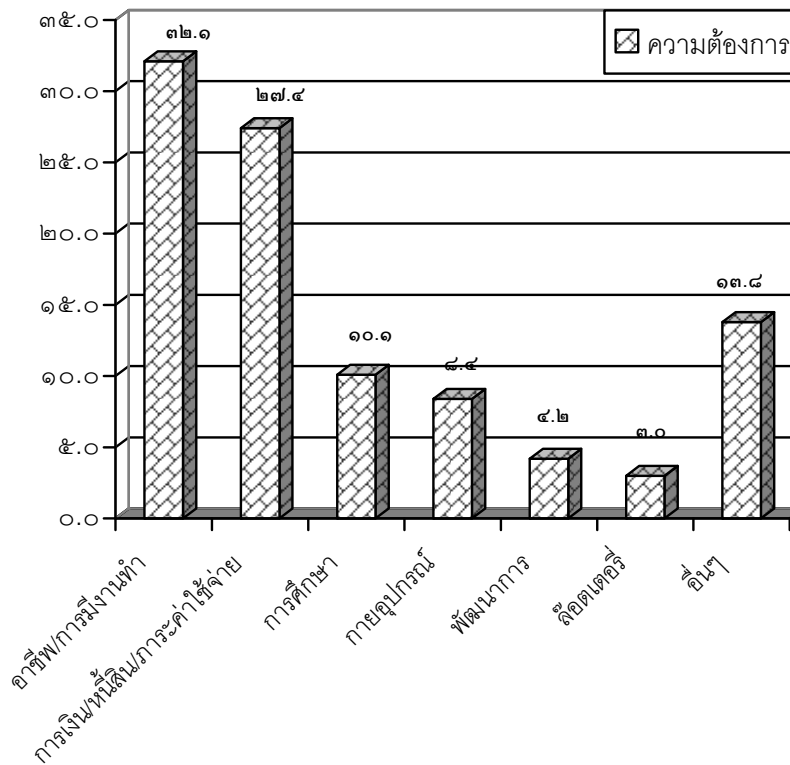
กลุ่มตัวอย่างคนพิการในภาพรวมส่วนใหญ่มีความต้องการความช่วยเหลืออันดับแรก คือ ด้านอาชีพ/การมีงานทำ ร้อยละ ๓๒.๑ รองลงมา คือ ด้านการเงิน/หนี้สิน/ภาระค่าใช้จ่าย ร้อยละ ๒๗.๔ ด้านการศึกษา ร้อยละ ๑๐.๑ ภายอุปกรณ์ ร้อยละ ๘.๔ ด้านพัฒนาการ ร้อยละ ๔.๒ และสื่อเตตระรี่ ร้อยละ ๓.๐





ตามลำดับ ร้อยละ ๑๓.๘ ต่อบริษัท เช่น การแพทย์ การเดินทาง ที่อยู่อาศัย การใช้ชีวิตประจำวัน ผู้ดูแล
เครื่องอุปโภค/บริโภค สุขภาพจิต เป็นต้น (แผนภูมิที่ ๓.๘)

แผนภูมิที่ ๓.๘
ความต้องการความช่วยเหลือของคนพิการ





ส่วนที่ ๖ การได้รับประโยชน์จากยุทธศาสตร์ของแผนพัฒนาคุณภาพชีวิต คนพิการแห่งชาติ ฉบับที่ ๔ พ.ศ. ๒๕๕๕ - ๒๕๕๙

๖.๑ ยุทธศาสตร์ที่ ๑

กลุ่มตัวอย่างส่วนใหญ่ในภาพรวมได้รับประโยชน์ต่อการดำเนินงานตามแผนยุทธศาสตร์ที่ ๑ ส่งเสริมการเข้าถึงสิทธิอย่างสม่ำเสมอและเท่าเทียมโดยไม่เลือกปฏิบัติต่อคนพิการและผู้ดูแลคนพิการ ได้รับบริการจากภาครัฐที่ทำให้สามารถเข้าถึงสิทธิของคนพิการตามที่กฎหมายกำหนด (เช่น สิทธิทางการศึกษา การพยาบาล เบี้ยความพิการ ฯลฯ) มีค่าเฉลี่ย ๓.๑๘ อยู่ในระดับปานกลาง รองลงมา คือ ได้รับบริการจากองค์กรภาคเอกชน (เช่น องค์กรด้านคนพิการ มูลนิธิสมาคม) ที่ทำให้สามารถเข้าถึงสิทธิของคนพิการตามที่กฎหมายกำหนด มีค่าเฉลี่ย ๒.๕๘ อยู่ในระดับน้อย ได้รับความเป็นธรรมและไม่ถูกเลือกปฏิบัติ มีค่าเฉลี่ย ๒.๔๒ อยู่ในระดับน้อย ได้รับบริการจากหน่วยงานภาครัฐในการเฝ้าระวัง และป้องกันการแสวงหาประโยชน์ การใช้ความรุนแรง และการล่วงละเมิดต่อคนพิการ มีค่าเฉลี่ย ๑.๗๕ อยู่ในระดับน้อยที่สุด และ หากมีปัญหาที่ต้องพึ่งกระบวนการยุติธรรม (ต้องขึ้นโรงขึ้นศาล) ได้รับบริการจากหน่วยงานภาครัฐให้เข้าถึงกระบวนการยุติธรรมได้ดี มีค่าเฉลี่ย ๑.๑๓ อยู่ในระดับน้อยที่สุด ตามลำดับ (ตารางที่ ๓.๓)

ตารางที่ ๓.๓

การได้รับประโยชน์จากยุทธศาสตร์ที่ ๑ ส่งเสริมการเข้าถึงสิทธิอย่างเสมอภาค และเท่าเทียมโดยไม่เลือกปฏิบัติต่อคนพิการและผู้ดูแลคนพิการ

ยุทธศาสตร์ที่ ๑	\bar{x}	S.D.	การ แปลผล
ท่านได้รับบริการจากภาครัฐที่ทำให้ท่านสามารถเข้าถึงสิทธิของคนพิการตามที่กฎหมายกำหนด (เช่น สิทธิทางการศึกษา การพยาบาล เบี้ยความพิการ ฯลฯ)	๓.๑๘	๑.๓๒๐	ปานกลาง
ท่านได้รับบริการจากองค์กรภาคเอกชน (เช่นองค์กรด้านคนพิการ มูลนิธิสมาคม) ที่ทำให้ท่านสามารถเข้าถึงสิทธิของคนพิการตามที่กฎหมายกำหนด	๒.๕๘	๑.๗๔๑	น้อย
ท่านได้รับบริการจากหน่วยงานภาครัฐในการเฝ้าระวัง และป้องกันการแสวงหาประโยชน์ การใช้ความรุนแรง และการล่วงละเมิดต่อคนพิการ	๑.๗๕	๑.๘๕๔	น้อยที่สุด





ยุทธศาสตร์ที่ ๑	\bar{x}	S.D.	การ แปลงผล
หากท่านมีปัญหาที่ต้องพึ่งกระบวนการยุติธรรม(ต้องขึ้นโรงขึ้นศาล) ท่านได้รับการบริการจากหน่วยงานภาครัฐให้เข้าถึงกระบวนการยุติธรรมได้อย่างดี (ผู้ที่ไม่เคยมีปัญหาไม่ต้องตอบข้อนี้)	๑.๑๓	๑.๗๐๖	น้อยที่สุด
ท่านได้รับการปฏิบัติที่เป็นธรรม และไม่ถูกเลือกปฏิบัติ	๒.๔๒	๑.๗๑๕	น้อย
รวม	๒.๒๑	๑.๖๖๗	น้อย

๖.๒ ยุทธศาสตร์ที่ ๒

กลุ่มตัวอย่างส่วนใหญ่ในภาพรวมได้รับประโยชน์จากการดำเนินงานตามแผนยุทธศาสตร์ที่ ๒ สร้างสภาพแวดล้อม พัฒนาเทคโนโลยี และข้อมูลข่าวสารที่คนพิการสามารถเข้าถึงและใช้ประโยชน์ได้ สามารถเข้าถึงและใช้ประโยชน์จากสภาพแวดล้อม อาคาร สถานที่ ของหน่วยงานภาครัฐ มีค่าเฉลี่ย ๒.๙ อยู่ในระดับปานกลาง รองลงมาคือ สามารถเข้าถึงและใช้ประโยชน์จากสภาพแวดล้อม อาคาร สถานที่ ขององค์กรปกครองส่วนท้องถิ่น (เช่น เทศบาล อบต. ฯลฯ) มีค่าเฉลี่ย ๒.๗๙ อยู่ในระดับปานกลาง สามารถเข้าถึงและใช้ประโยชน์จากเทคโนโลยี สิ่งอำนวยความสะดวกสารสนเทศต่างๆ (เช่น มือถือ อินเทอร์เน็ต ฯลฯ) มีค่าเฉลี่ย ๒.๒๗ อยู่ในระดับน้อย ได้รับความสะดวกในการเดินทางโดยรถโดยสารสาธารณะ ๑.๘๔ อยู่ในระดับน้อย สามารถเข้าถึงและใช้ประโยชน์ได้จากผลิตภัณฑ์ อุปกรณ์ และเครื่องช่วยความพิการ มีค่าเฉลี่ย ๑.๗๑ อยู่ในระดับน้อยที่สุด ได้รับความสะดวกในการเดินทางโดยรถไฟสาธารณะ มีค่าเฉลี่ย ๑.๒๖ อยู่ในระดับน้อยที่สุด ได้รับการฝึกอบรมเกี่ยวกับการสร้าง การปรับ หรือการออกแบบสภาพแวดล้อมให้เป็นสากลและเป็นธรรม มีค่าเฉลี่ย ๑.๒๔ อยู่ในระดับน้อยที่สุด ได้รับคำปรึกษาเรื่องการพัฒนาสิ่งประดิษฐ์ใหม่ๆ(นวัตกรรม) เพื่อปรับสภาพแวดล้อมที่อยู่อาศัยให้แก่คนพิการ มีค่าเฉลี่ย ๑.๒๓ อยู่ในระดับน้อยที่สุด และได้รับความสะดวกในการเดินทางโดยเครื่องบิน มีค่าเฉลี่ย ๑.๑๖ อยู่ในระดับน้อยที่สุด ตามลำดับ (ตารางที่ ๓.๔)





ตารางที่ ๓.๔

การได้รับประโยชน์จากยุทธศาสตร์ที่ ๒ สร้างสภาพแวดล้อม พัฒนาเทคโนโลยี และข้อมูลข่าวสารที่คนพิการสามารถเข้าถึงและใช้ประโยชน์ได้

ยุทธศาสตร์ที่ ๒	\bar{x}	S.D.	การ แปลผล
ท่านสามารถเข้าถึงและใช้ประโยชน์จากสภาพแวดล้อม อาคาร สถานที่ ของหน่วยงานภาครัฐ	๒.๙๐	๑.๖๑๖	ปานกลาง
ท่านสามารถเข้าถึงและใช้ประโยชน์จากสภาพแวดล้อม อาคาร สถานที่ ขององค์กรปกครองส่วนท้องถิ่น (เช่น เทศบาล อบต. ฯลฯ)	๒.๗๙	๑.๖๖๓	ปานกลาง
ท่านได้รับความสะดวกในการเดินทางโดยรถโดยสารสาธารณะ	๑.๘๔	๑.๘๕๖	น้อย
ท่านได้รับความสะดวกในการเดินทางโดยรถไฟสาธารณะ	๑.๒๖	๑.๗๘๙	น้อยที่สุด
ท่านได้รับความสะดวกในการเดินทางโดยเครื่องบิน	๑.๑๖	๑.๗๘๓	น้อยที่สุด
ท่านสามารถเข้าถึงและใช้ประโยชน์ได้จากผลิตภัณฑ์ อุปกรณ์ และเครื่องช่วยความพิการ	๑.๗๑	๑.๙๕๒	น้อย
ท่านสามารถเข้าถึงและใช้ประโยชน์จากเทคโนโลยี สิ่งอำนวยความสะดวก สารสนเทศต่างๆ (เช่น มือถือ อินเทอร์เน็ต ฯลฯ)	๒.๒๗	๑.๙๓๙	น้อย
ท่านเคยได้รับการฝึกอบรมเกี่ยวกับการสร้าง การปรับ หรือการ ออกแบบสภาพแวดล้อมให้เป็นสากลและเป็นธรรม	๑.๒๔	๑.๗๘๒	น้อยที่สุด
ท่านเคยได้รับคำปรึกษาเรื่องการพัฒนาสิ่งประดิษฐ์ใหม่ๆ (นวัตกรรม) เพื่อปรับสภาพแวดล้อมและที่อยู่อาศัยให้แก่คน พิการ	๑.๒๓	๑.๘๑๐	น้อยที่สุด
รวม	๑.๘๒	๑.๗๙๙	น้อย

๖.๓ ยุทธศาสตร์ที่ ๓

กลุ่มตัวอย่างส่วนใหญ่ในภาพรวมได้รับประโยชน์จากการดำเนินงานตามแผนยุทธศาสตร์ที่ ๓ สร้างเสริมพลังอำนาจให้แก่คนพิการและผู้ดูแลคนพิการ สามารถใช้บริการทางการแพทย์และสาธารณสุขได้ตามที่ท่านต้องการและได้รับบริการอย่างเพียงพอ มีค่าเฉลี่ย ๓.๑๗ อยู่ในระดับปานกลาง รองลงมาคือได้รับการพัฒนาทักษะการเรียนรู้ รวมถึง การจัดการศึกษามีคุณภาพเหมาะสมกับความพิการ มีค่าเฉลี่ย





๒.๒๔ อยู่ในระดับน้อย มีสิทธิเสรีภาพในการเดินทางท่องเที่ยวและเข้าร่วมกิจกรรมที่สนุกสนาน เช่นเดียวกับคนปกติ มีค่าเฉลี่ย ๑.๙๘ อยู่ในระดับน้อย ได้รับการส่งเสริมให้ออกกำลังกายและเล่นกีฬา เพื่อให้มีสุขภาพร่างกายแข็งแรง มีค่าเฉลี่ย ๑.๘๗ อยู่ในระดับน้อย ได้รับการส่งเสริมให้มีความมั่นคงและมีความก้าวหน้าในอาชีพและมีรายได้ที่เพียงพอ มีค่าเฉลี่ย ๑.๔๙ อยู่ในระดับน้อยที่สุด และได้รับการความช่วยเหลือและการสร้างภูมิคุ้มกันเมื่อต้องเจอกับภัยพิบัติทางธรรมชาติ มีค่าเฉลี่ย ๑.๔๑ อยู่ในระดับน้อยที่สุด ตามลำดับ (ตารางที่ ๓.๕)

ตารางที่ ๓.๕

การได้รับประโยชน์จากยุทธศาสตร์ที่ ๓ สร้างเสริมพลังอำนาจให้แก่คนพิการ และผู้ดูแลคนพิการ

ยุทธศาสตร์ที่ ๓	\bar{x}	S.D.	การ แปลผล
ท่านสามารถใช้บริการทางแพทย์และสาธารณสุขได้ตามที่ท่านต้องการและได้รับการบริการอย่างเพียงพอ	๓.๑๗	๑.๕๔๖	ปานกลาง
ท่านได้รับการพัฒนาทักษะการเรียนรู้ รวมถึง การจัดการศึกษามีคุณภาพเหมาะสมกับความพิการของท่าน	๒.๒๔	๑.๙๒๐	น้อย
ท่านได้รับการความช่วยเหลือ และการสร้างภูมิคุ้มกันเมื่อต้องเจอกับภัยพิบัติทางธรรมชาติ	๑.๔๑	๑.๘๐๘	น้อยที่สุด
ท่านได้รับการส่งเสริมให้มีความมั่นคงและมีความก้าวหน้าในอาชีพและมีรายได้ที่เพียงพอ	๑.๔๙	๑.๘๗๐	น้อยที่สุด
ท่านมีสิทธิเสรีภาพในการเดินทางท่องเที่ยวและเข้าร่วมกิจกรรมที่สนุกสนานเช่นเดียวกับคนปกติ	๑.๙๘	๑.๙๔๔	น้อย
ท่านได้รับการส่งเสริมให้ออกกำลังกายและเล่นกีฬาเพื่อให้มีสุขภาพร่างกายแข็งแรง	๑.๘๗	๑.๙๐๘	น้อย
รวม	๒.๐๓	๑.๘๓๓	น้อย





๖.๔ ยุทธศาสตร์ที่ ๔

กลุ่มตัวอย่างส่วนใหญ่ในภาพรวมได้รับประโยชน์จากการดำเนินงานตามแผนยุทธศาสตร์ที่ ๔ ส่งเสริมศักยภาพและความเข้มแข็งขององค์กรด้านคนพิการและเครือข่าย องค์กรด้านคนพิการได้รับการส่งเสริมและสนับสนุนให้มีความเข้มแข็ง มีค่าเฉลี่ย ๑.๘๖ อยู่ในระดับน้อย รองลงมาคือ องค์กรด้านคนพิการได้รับการส่งเสริมและสนับสนุนด้านการเงินและวิชาการเพื่อให้สามารถคุ้มครองสิทธิและจัดบริการให้แก่คนพิการได้อย่างมีมาตรฐาน มีค่าเฉลี่ย ๑.๗๖ อยู่ในระดับน้อยที่สุด องค์กรด้านคนพิการได้รับการสนับสนุนจากองค์กรปกครองส่วนท้องถิ่น โดยการสมทบงบประมาณเพื่อสร้างความเข้มแข็งและศักยภาพแก่องค์กรด้านคนพิการ มีค่าเฉลี่ย ๑.๖๑ อยู่ในระดับน้อยที่สุด องค์กรด้านคนพิการได้รับการส่งเสริมและสนับสนุนให้มีบทบาทในสังคมหรือกิจกรรมด้านคนพิการระดับชาติ มีค่าเฉลี่ย ๑.๕๘ อยู่ในระดับน้อยที่สุด และองค์กรด้านคนพิการได้รับการสนับสนุนให้เป็นคณะกรรมการในทุกระดับในการพัฒนาเศรษฐกิจและสังคม มีค่าเฉลี่ย ๑.๔๖ อยู่ในระดับน้อยที่สุด ตามลำดับ (ตารางที่ ๓.๖)

ตารางที่ ๓.๖

การได้รับประโยชน์จากยุทธศาสตร์ที่ ๔ ส่งเสริมศักยภาพและความเข้มแข็ง ขององค์กรด้านคนพิการและเครือข่าย

ยุทธศาสตร์ที่ ๔	\bar{x}	S.D.	การ แปลผล
องค์กรด้านคนพิการได้รับการส่งเสริมและสนับสนุนให้มีความเข้มแข็ง	๑.๘๖	๑.๙๖๘	น้อย
องค์กรด้านคนพิการได้รับการส่งเสริมและสนับสนุนให้มีบทบาทในสังคมหรือกิจกรรมด้านคนพิการระดับนานาชาติ	๑.๕๘	๑.๙๒๒	น้อยที่สุด
องค์กรด้านคนพิการได้รับการส่งเสริมและสนับสนุนด้านการเงินและวิชาการ เพื่อให้สามารถคุ้มครองสิทธิและจัดบริการให้แก่คนพิการได้อย่างมีมาตรฐาน	๑.๗๖	๑.๙๖๐	น้อยที่สุด
องค์กรด้านคนพิการได้รับการสนับสนุนให้เป็นคณะกรรมการในทุกระดับในการพัฒนาเศรษฐกิจและสังคม	๑.๔๖	๑.๘๖๑	น้อยที่สุด
องค์กรด้านคนพิการได้รับการสนับสนุนจากองค์กรปกครองส่วนท้องถิ่น โดยการสมทบงบประมาณเพื่อสร้างความเข้มแข็งและศักยภาพแก่องค์กรด้านคนพิการ	๑.๖๑	๑.๙๐๗	น้อยที่สุด
รวม	๑.๖๕	๑.๙๒๔	น้อยที่สุด





๖.๕ ยุทธศาสตร์ที่ ๕

กลุ่มตัวอย่างส่วนใหญ่ในภาพรวมได้รับประโยชน์จากการดำเนินงานตามแผนยุทธศาสตร์ที่ ๕ สร้างเสริมเจตคติเชิงสร้างสรรค์ต่อความพิการและคนพิการ สามารถแสดงศักยภาพของตนเองอย่างเต็มที่ ขณะที่เข้าร่วมกิจกรรมทางสังคม มีค่าเฉลี่ย ๒.๐๘ อยู่ในระดับน้อย รองลงมาคือ ความรู้เรื่องคนพิการได้รับการบรรจุในหลักสูตรการศึกษาทุกระดับและทุกระบบ มีค่าเฉลี่ย ๒.๐๔ อยู่ในระดับน้อย รู้สึกได้ว่าสังคมมีการเปลี่ยนแปลงค่านิยมต่อคนพิการจากสังคมเวทนานิยมเป็นสังคมฐานสิทธิ มีค่าเฉลี่ย ๒.๐๒ อยู่ในระดับน้อย มีการจัดตั้งและสนับสนุนหน่วยงานที่ทำหน้าที่สื่อสารเรื่องคนพิการสู่สาธารณะ มีค่าเฉลี่ย ๑.๙๕ อยู่ในระดับน้อย ได้รับการสร้างเสริมความรู้ ความเข้าใจและตระหนักรู้เกี่ยวกับศักดิ์ศรีความเป็นมนุษย์ ศักยภาพ และการดำรงชีวิตอิสระรวมทั้งสิทธิหน้าที่ของคนพิการ มีค่าเฉลี่ย ๑.๘๔ อยู่ในระดับน้อย และหน่วยงานภาครัฐและภาคเอกชนมีการจัดกิจกรรมเพื่อเสริมสร้างเจตคติเชิงสร้างสรรค์ต่อความพิการ คนพิการ ผู้ดูแลคนพิการ และครอบครัว มีค่าเฉลี่ย ๑.๖๑ อยู่ในระดับน้อยที่สุด ตามลำดับ (ตารางที่ ๓.๗)

ตารางที่ ๓.๗

การได้รับประโยชน์จากยุทธศาสตร์ที่ ๕ สร้างเสริมเจตคติเชิงสร้างสรรค์ต่อความพิการและคนพิการ

ยุทธศาสตร์ที่ ๕	\bar{x}	S.D.	การแปลผล
ท่านได้รับการสร้างเสริมความรู้ ความเข้าใจและตระหนักรู้เกี่ยวกับศักดิ์ศรี ความเป็นมนุษย์ ศักยภาพ และการดำรงชีวิตอิสระ รวมทั้งสิทธิหน้าที่ของคนพิการ	๑.๘๔	๑.๙๕๕	น้อย
หน่วยงานภาครัฐและภาคเอกชนมีการจัดกิจกรรมเพื่อสร้างเสริมเจตคติเชิงสร้างสรรค์ต่อความพิการ คนพิการ ผู้ดูแลคนพิการ และครอบครัว	๑.๖๑	๑.๙๒๙	น้อยที่สุด
ท่านสามารถแสดงศักยภาพของตนเองอย่างเต็มที่ ขณะที่ท่านเข้าร่วมกิจกรรมทางสังคม	๒.๐๘	๑.๙๖๖	น้อย
ท่านรู้สึกได้ว่าสังคมมีการเปลี่ยนแปลงค่านิยมต่อคนพิการจากสังคมเวทนานิยม เป็นสังคมฐานสิทธิ	๒.๐๒	๑.๙๑๒	น้อย
ความรู้เรื่องคนพิการได้รับการบรรจุในหลักสูตรการศึกษาทุกระดับและทุกระบบ	๒.๐๔	๑.๙๖๒	น้อย





ยุทธศาสตร์ที่ ๕	\bar{x}	S.D.	การ แปลผล
มีการจัดตั้งและสนับสนุนหน่วยงานที่ทำหน้าที่สื่อสารเรื่องคนพิการสู่สาธารณะ	๑.๙๕	๑.๙๖๕	น้อย
รวม	๑.๙๒	๑.๙๔๙	น้อย

๖.๖ ค่าเฉลี่ยรวมการได้รับประโยชน์จากยุทธศาสตร์ของแผนพัฒนาคุณภาพชีวิตคนพิการแห่งชาติ ฉบับที่ ๔ พ.ศ. ๒๕๕๕ - ๒๕๕๙

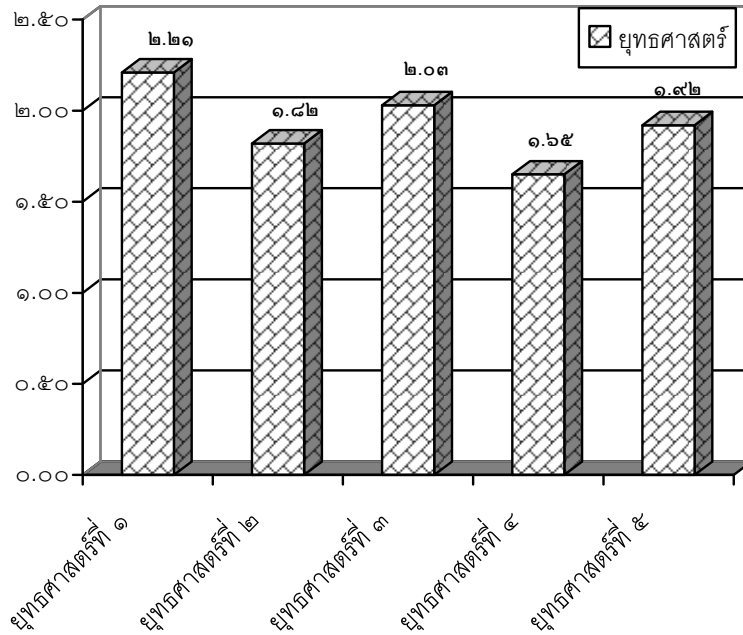
กลุ่มตัวอย่างคนพิการในภาพรวมส่วนใหญ่ได้รับประโยชน์จากยุทธศาสตร์ที่ ๑ ของแผนพัฒนาคุณภาพชีวิตคนพิการแห่งชาติฉบับที่ ๔ พ.ศ. ๒๕๕๕ - ๒๕๕๙ มีค่าเฉลี่ย ๒.๒๑ อยู่ในระดับน้อย รองลงมา คือ ยุทธศาสตร์ที่ ๓ มีค่าเฉลี่ย ๒.๐๓ อยู่ในระดับน้อย ยุทธศาสตร์ที่ ๕ มีค่าเฉลี่ย ๑.๙๒ อยู่ในระดับน้อย ยุทธศาสตร์ที่ ๒ มีค่าเฉลี่ย ๑.๘๒ อยู่ในระดับน้อย และยุทธศาสตร์ที่ ๔ มีค่าเฉลี่ย ๑.๖๔ อยู่ในระดับน้อยที่สุด ตามลำดับ (แผนภูมิที่ ๓.๙)





แผนภูมิที่ ๓.๙

ค่าเฉลี่ยรวมการได้รับประโยชน์จากยุทธศาสตร์ของแผนพัฒนาคุณภาพชีวิตคนพิการ
แห่งชาติ ฉบับที่ ๔ พ.ศ. ๒๕๕๕ - ๒๕๕๙



๖.๗ ค่าเฉลี่ยการได้รับประโยชน์จากยุทธศาสตร์ของแผนพัฒนาคุณภาพชีวิตคนพิการ
แห่งชาติ ฉบับที่ ๔ พ.ศ. ๒๕๕๕ - ๒๕๕๙ จำแนกตามประเภทความพิการ

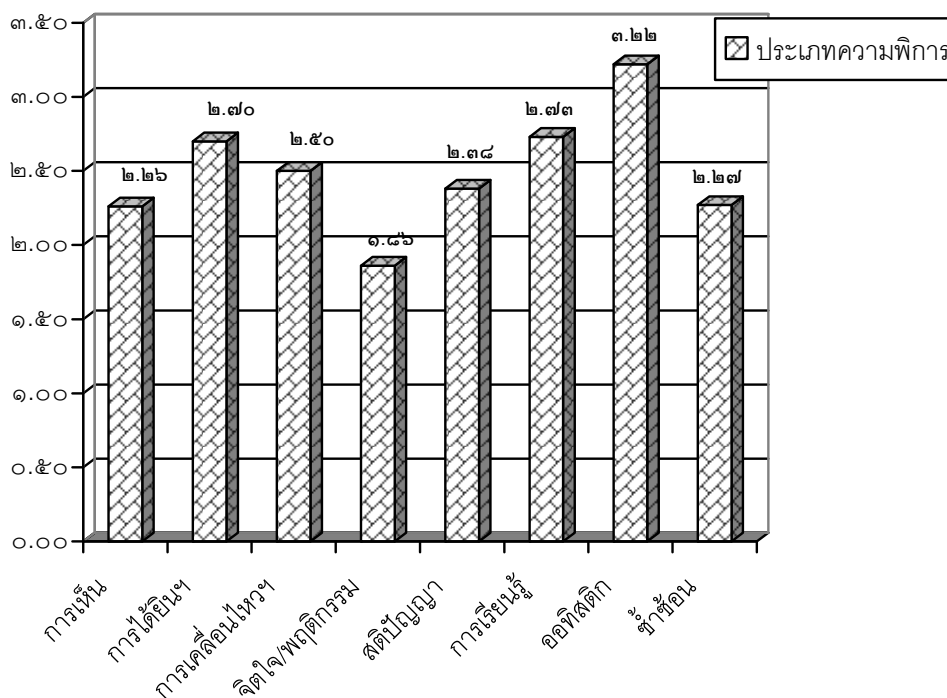
กลุ่มตัวอย่างคนพิการเมื่อแยกเป็นประเภทความพิการที่ได้รับประโยชน์จากยุทธศาสตร์ที่ ๑ มากที่สุด ได้แก่ ออทิสติก มีค่าเฉลี่ย ๓.๒๒ อยู่ในระดับปานกลาง รองลงมา คือ พิกอร์ซ้ำซ้อน มีค่าเฉลี่ย ๒.๒๗ อยู่ในระดับปานกลาง ทางกรเรียนรู มีค่าเฉลี่ย ๒.๗๓ อยู่ในระดับปานกลาง ทางกรได้ยิน หรือการสื่อความหมาย มีค่าเฉลี่ย ๒.๗๐ อยู่ในระดับปานกลาง ทางกรเคลื่อนไหว หรือร่างกาย มีค่าเฉลี่ย ๒.๕๐ อยู่ในระดับปานกลาง ทางสติปัญญา มีค่าเฉลี่ย ๒.๓๘ อยู่ในระดับน้อย ทางกรเห็น มีค่าเฉลี่ย ๒.๒๖ อยู่ในระดับน้อย และทางจิตใจ หรือพฤติกรรม มีค่าเฉลี่ย ๑.๘๖ อยู่ในระดับน้อย ตามลำดับ (แผนภูมิที่ ๓.๑๐)





แผนภูมิที่ ๓.๑๐

ค่าเฉลี่ยการได้รับประโยชน์จากยุทธศาสตร์ที่ ๑ จำแนกตามประเภทความพิการ



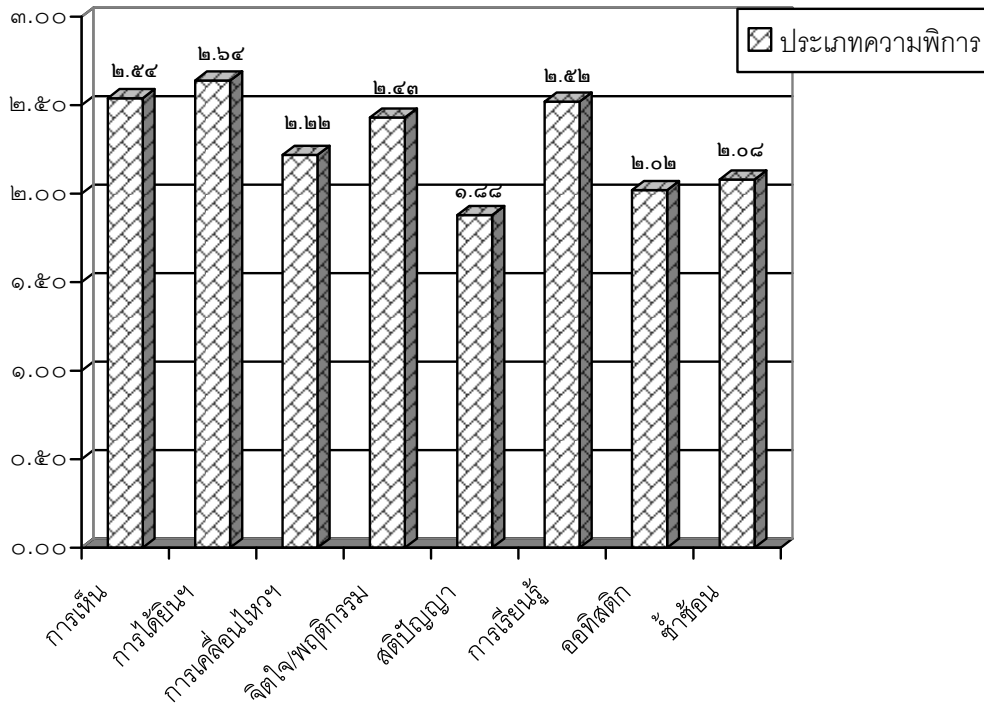
ยุทธศาสตร์ที่ ๒ กลุ่มคนพิการที่ได้รับประโยชน์มากที่สุด ได้แก่ คนพิการทางการได้ยิน หรือสื่อความหมาย มีค่าเฉลี่ย ๒.๖๑ อยู่ในระดับปานกลาง คนพิการทางการเห็น มีค่าเฉลี่ย ๒.๕๔ อยู่ในระดับน้อย คนพิการทางการเรียนรู้ มีค่าเฉลี่ย ๒.๕๒ อยู่ในระดับน้อย คนพิการทางจิตใจหรือพฤติกรรม มีค่าเฉลี่ย ๒.๔๓ อยู่ในระดับน้อย คนพิการทางการเคลื่อนไหวหรือร่างกาย มีค่าเฉลี่ย ๒.๒๒ อยู่ในระดับน้อย คนพิการข้ำซ้น มีค่าเฉลี่ย ๒.๐๘ อยู่ในระดับน้อย คนพิการออทิสติก มีค่าเฉลี่ย ๒.๐๒ อยู่ในระดับน้อย และทางสติปัญญา มีค่าเฉลี่ย ๑.๘๘ อยู่ในระดับน้อย ตามลำดับ (แผนภูมิที่ ๓.๑๑)





แผนภูมิที่ ๓.๑๑

ค่าเฉลี่ยการได้รับประโยชน์จากยุทธศาสตร์ที่ ๒ จำแนกตามประเภทความพิการ



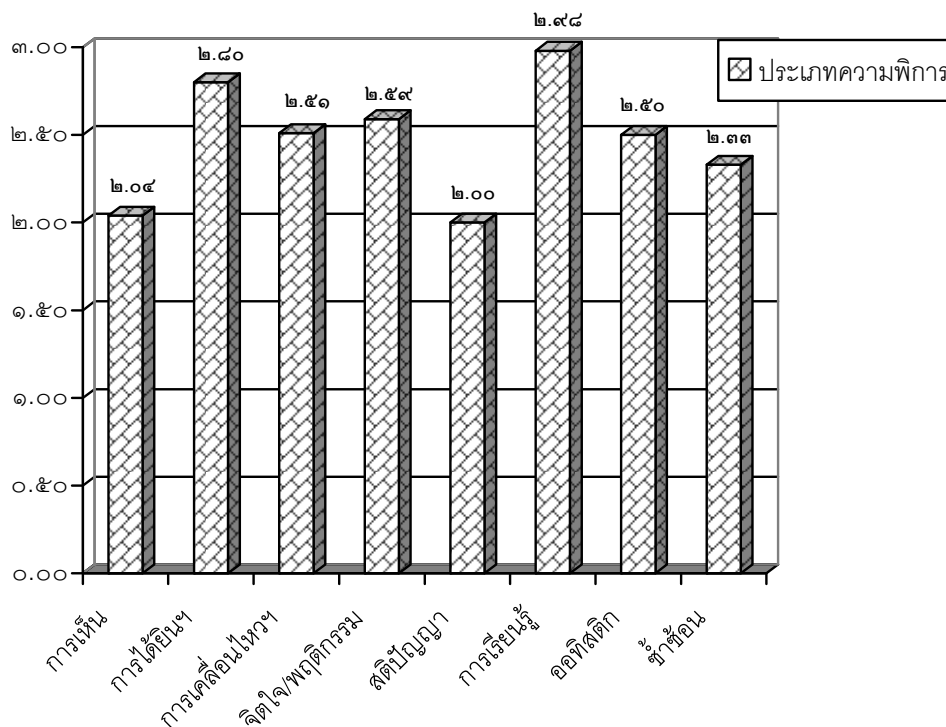
ยุทธศาสตร์ที่ ๓ กลุ่มคนพิการที่ได้รับประโยชน์มากที่สุด ได้แก่ คนพิการทางการเรียนรู้ มีค่าเฉลี่ย ๒.๘๘ อยู่ในระดับปานกลาง คนพิการทางการได้ยินหรือสื่อความหมาย มีค่าเฉลี่ย ๒.๘๐ อยู่ในระดับปานกลาง คนพิการทางจิตใจหรือพฤติกรรม ร้อยละ ๒.๕๙ อยู่ในระดับน้อย คนพิการทางการเคลื่อนไหวหรือร่างกาย มีค่าเฉลี่ย ๒.๕๑ อยู่ในระดับน้อย คนพิการออทิสติก มีค่าเฉลี่ย ๒.๕๐ อยู่ในระดับน้อย คนพิการซ้ำซ้อน มีค่าเฉลี่ย ๒.๓๓ อยู่ในระดับน้อย คนพิการทางการเห็น มีค่าเฉลี่ย ๒.๐๔ อยู่ในระดับน้อย คนพิการทางสติปัญญา มีค่าเฉลี่ย ๒.๐๐ อยู่ในระดับน้อย ตามลำดับ (แผนภูมิที่ ๓.๑๒)





แผนภูมิที่ ๓.๑๒

ค่าเฉลี่ยการได้รับประโยชน์จากยุทธศาสตร์ที่ ๓ จำแนกตามประเภทความพิการ



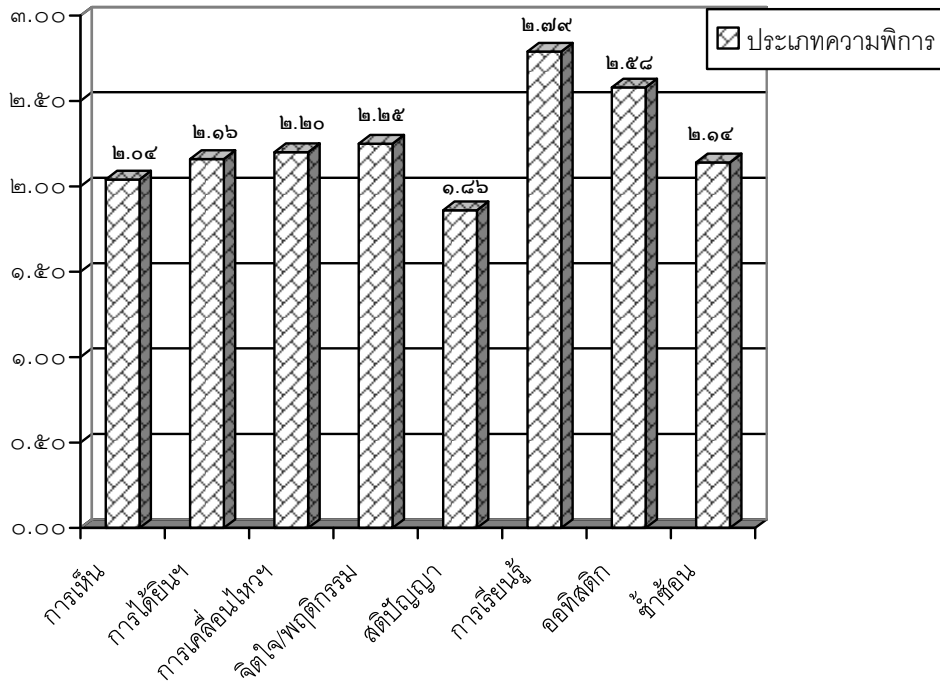
ยุทธศาสตร์ที่ ๔ กลุ่มคนพิการที่ได้รับประโยชน์มากที่สุด ได้แก่ คนพิการทางการเรียนรู้ มีค่าเฉลี่ย ๒.๙๘ อยู่ในระดับ ปานกลาง รองลงมาคือ คนพิการออทิสติก มีค่าเฉลี่ย ๒.๕๐ อยู่ในระดับน้อย คนพิการทางจิตใจหรือพฤติกรรม มีค่าเฉลี่ย ๒.๕๑ อยู่ในระดับน้อย คนพิการทางการเคลื่อนไหวหรือทางร่างกาย มีค่าเฉลี่ย ๒.๕๑ อยู่ในระดับน้อย คนพิการทางการได้ยินหรือสื่อความหมาย มีค่าเฉลี่ย ๒.๕๑ อยู่ในระดับน้อย คนพิการซ้ำซ้อน มีค่าเฉลี่ย ๒.๓๓ อยู่ในระดับน้อย คนพิการทางการมองเห็น มีค่าเฉลี่ย ๒.๐๔ อยู่ในระดับน้อย คนพิการทางสติปัญญา มีค่าเฉลี่ย ๒.๐๐ อยู่ในระดับน้อย ตามลำดับ (แผนภูมิที่ ๓.๑๒)





แผนภูมิที่ ๓.๑๓

ค่าเฉลี่ยการได้รับประโยชน์จากยุทธศาสตร์ที่ ๔ จำแนกตามประเภทความพิการ



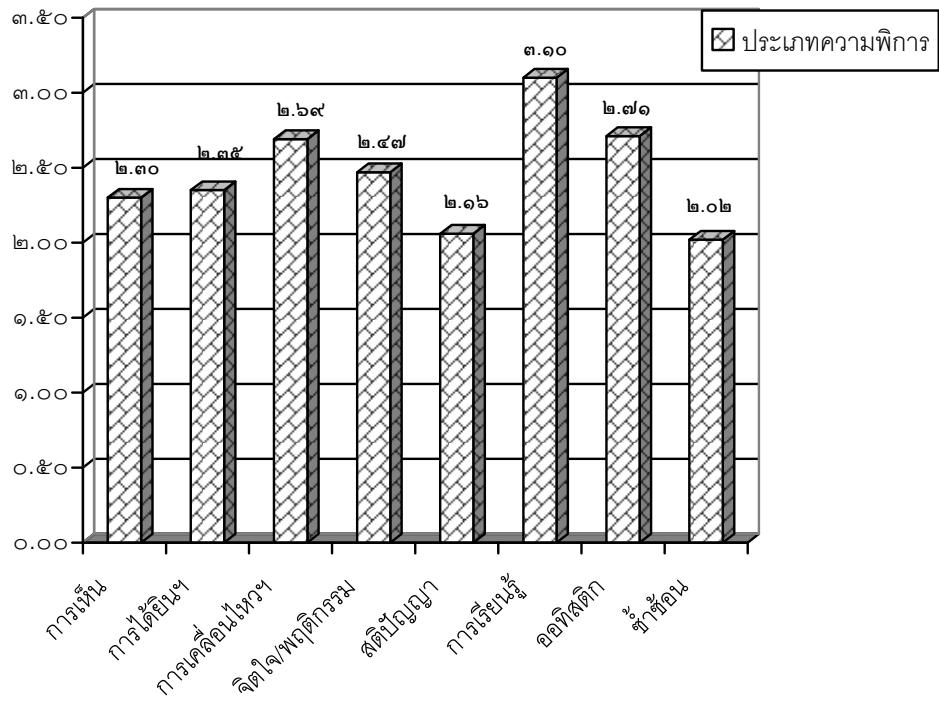
ยุทธศาสตร์ที่ ๕ กลุ่มคนพิการที่ได้รับประโยชน์มากที่สุด ได้แก่ คนพิการทางการเรียนรู้ มีค่าเฉลี่ย ๓.๑๐ อยู่ในระดับปานกลาง รองลงมาคือ คนพิการออทิสติก มีค่าเฉลี่ย ๒.๗๑ อยู่ในระดับปานกลาง คนพิการทางการเคลื่อนไหวหรือร่างกาย มีค่าเฉลี่ย ๒.๖๙ อยู่ในระดับปานกลาง คนพิการทางจิตใจหรือพฤติกรรม มีค่าเฉลี่ย ๒.๔๗ อยู่ในระดับน้อย คนพิการทางการได้ยินหรือสื่อความหมาย มีค่าเฉลี่ย ๒.๓๕ อยู่ในระดับน้อย คนพิการทางการมองเห็น มีค่าเฉลี่ย ๒.๓๐ อยู่ในระดับน้อย คนพิการทางสติปัญญา มีค่าเฉลี่ย ๒.๑๖ อยู่ในระดับน้อย คนพิการพิการซ้ำซ้อน มีค่าเฉลี่ย ๒.๐๒ อยู่ในระดับน้อย ตามลำดับ (แผนภูมิที่ ๓.๑๔)





แผนภูมิที่ ๓.๑๔

ค่าเฉลี่ยการได้รับประโยชน์จากยุทธศาสตร์ที่ ๕ จำแนกตามประเภทความพิการ





ส่วนที่ ๗ ความต้องการพัฒนาคุณภาพชีวิตที่ดีขึ้นของคนพิการในช่วงครึ่งหลังของแผนพัฒนา คุณภาพชีวิตคนพิการแห่งชาติ ฉบับที่ ๔ พ.ศ. ๒๕๕๕ - ๒๕๕๙

ผลการศึกษาความต้องการพัฒนาคุณภาพชีวิตที่ดีขึ้นของคนพิการในช่วงครึ่งหลังของแผนพัฒนา
คุณภาพชีวิตคนพิการแห่งชาติ ฉบับที่ ๔ พบว่า โดยภาพรวมค่าเฉลี่ยของความต้องการอยู่ที่ ๔.๐๖ ซึ่งอยู่
ในระดับมาก เมื่อพิจารณาเป็นรายข้อพบว่า มีความต้องการในระดับมากที่สุด ๖ เรื่องคือ

๑. การได้รับสิทธิประโยชน์จากกองทุนประกันสังคม ค่าเฉลี่ย ๔.๒๘
๒. การได้รับสิทธิประโยชน์จากกองทุนเงินทดแทน ค่าเฉลี่ย ๔.๒๒
๓. การส่งเสริมเพื่อเข้าถึงสิทธิเสรีภาพในการเดินทางท่องเที่ยวและนันทนาการเท่าเทียมกับ
บุคคลทั่วไป ค่าเฉลี่ย ๔.๒๒
๔. การได้รับสิทธิประโยชน์จากบริการหลักประกันสุขภาพ ค่าเฉลี่ย ๔.๒๑
๕. การพัฒนาทักษะการเรียนรู้รวมถึงการจัดการศึกษาที่เหมาะสมและมีคุณภาพ ค่าเฉลี่ย
๔.๒๑
๖. การเข้าถึงบริการทางแพทย์และสาธารณสุขอย่างเพียงพอตามความต้องการจำเป็น
ค่าเฉลี่ย ๔.๒๑

ส่วนความต้องการพัฒนาคุณภาพชีวิตที่ดีขึ้นของคนพิการในช่วงครึ่งหลังของแผนพัฒนาคุณภาพ
ชีวิตคนพิการแห่งชาติ ฉบับที่ ๔ ที่อยู่ในระดับมาก เป็นไปตามลำดับดังนี้

๑. การสร้างเสริมความรู้ ความเข้าใจและตระหนักรู้เกี่ยวกับศักดิ์ศรีความเป็นมนุษย์ ศักยภาพ
และการดำรงชีวิตอิสระ รวมทั้งสิทธิหน้าที่ของคนพิการค่าเฉลี่ย ๔.๑๙
๒. การสนับสนุนคนพิการให้มีบทบาทเป็นส่วนหนึ่งของคณะกรรมการในทุกระดับและทุกมิติใน
การพัฒนาเศรษฐกิจและสังคม ค่าเฉลี่ย ๔.๑๖
๓. การจัดกิจกรรมเพื่อสร้างเสริมเจตคติเชิงสร้างสรรค์ต่อความพิการ คนพิการ ผู้ดูแลคนพิการ
และครอบครัว โดยหน่วยงานภาครัฐและภาคเอกชน ค่าเฉลี่ย ๔.๑๔
๔. การรณรงค์ให้สังคมมีการเปลี่ยนแปลงแนวคิดต่อคนพิการจากสังคมเวทนามนิยมเป็นสังคม
ฐานสิทธิ ค่าเฉลี่ย ๔.๑๔
๕. บริการจากหน่วยงานรัฐในการสร้างหลักประกันให้คนพิการและผู้ดูแล คนพิการให้เข้าถึง
กระบวนการยุติธรรมได้อย่างมีประสิทธิภาพค่าเฉลี่ย ๔.๑๒
๖. มาตรการป้องกันการเลือกปฏิบัติต่อคนพิการค่าเฉลี่ย ๔.๑๐





๗. การบรรจุความรู้เรื่องความพิการในหลักสูตรการศึกษาทุกระดับและทุกระบบ ค่าเฉลี่ย ๔.๐๙
๘. การจัดกิจกรรมทางสังคมที่ทำให้คนพิการสามารถแสดงศักยภาพได้อย่างเต็มที่ ค่าเฉลี่ย ๔.๐๘
๙. การบริการช่วยเหลือระยะเริ่มแรกเมื่อได้รับผลกระทบจากการเปลี่ยนแปลงภูมิอากาศและภัยพิบัติทางธรรมชาติ รวมถึงการสร้างภูมิคุ้มกัน เพื่อรองรับเหตุการณ์ดังกล่าว ค่าเฉลี่ย ๔.๐๖
๑๐. การปรับปรุง ผลิตภัณฑ์ อุปกรณ์ และเครื่องช่วยความพิการ เพื่อให้คนพิการเข้าถึงและใช้ประโยชน์ได้มากขึ้นค่าเฉลี่ย ๔.๐๕
๑๑. การจัดตั้งและสนับสนุนสถาบันการสื่อสารสังคมเพื่อสื่อสารสาธารณะเรื่องคนพิการ ค่าเฉลี่ย ๔.๐๔
๑๒. การปรับปรุงสภาพแวดล้อมอาคารสถานที่ขององค์กรปกครองส่วนท้องถิ่น เพื่อให้คนพิการเข้าถึงและใช้ประโยชน์ได้ค่าเฉลี่ย ๔.๐๓
๑๓. การส่งเสริมให้มีความมั่นคงและความก้าวหน้าด้านการประกอบอาชีพ การมีงานทำ การมีรายได้ที่เพียงพอ ค่าเฉลี่ย ๔.๐๓
๑๔. การส่งเสริมและสนับสนุนให้มีบทบาทใน ภาคสังคมหรือกิจกรรมด้านคนพิการระดับนานาชาติค่าเฉลี่ย ๔.๐๒
๑๕. การปรับปรุงสภาพแวดล้อมอาคารสถานที่ของหน่วยงานภาครัฐ เพื่อให้ คนพิการเข้าถึง และใช้ประโยชน์ได้ ค่าเฉลี่ย ๔.๐๑
๑๖. การปรับปรุงเทคโนโลยี สิ่งอำนวยความสะดวก สารสนเทศต่างๆ (เช่น มือถือ อินเทอร์เน็ต ฯลฯ) เพื่อให้คนพิการเข้าถึงและใช้ประโยชน์ได้มากขึ้น ค่าเฉลี่ย ๔.๐๐
๑๗. การอำนวยความสะดวกในการเข้าถึงและใช้ประโยชน์จากการคมนาคมขนส่งค่าเฉลี่ย ๓.๙๗
๑๘. บริการจากหน่วยงานรัฐในการเฝ้าระวังและป้องกันการแสวงหาประโยชน์ การใช้ความรุนแรงและการล่วงละเมิดต่อคนพิการค่าเฉลี่ย ๓.๙๗
๑๙. การให้คำปรึกษาเรื่องการพัฒนาสิ่งประดิษฐ์ใหม่ๆ (นวัตกรรม) ในการปรับสภาพแวดล้อมเพื่อสังคมและที่อยู่อาศัยให้คนพิการค่าเฉลี่ย ๓.๙๗
๒๐. การสนับสนุนงบประมาณให้องค์กรด้านคนพิการโดยองค์กรปกครองส่วนท้องถิ่น เพื่อสร้างความเข้มแข็งให้องค์กรคนพิการค่าเฉลี่ย ๓.๙๖





๒๑. บริการจากภาครัฐเพื่อให้คนพิการสามารถเข้าถึงสิทธิตามกฎหมายและตอบสนองของความเป็นของคนพิการค่าเฉลี่ย ๓.๙๖
๒๒. การส่งเสริมและสนับสนุนด้านการเงินและวิชาการ เพื่อให้สามารถบริหารจัดการส่งเสริมและคุ้มครองสิทธิตลอดจนจัดบริการให้แก่คนพิการอย่างมีมาตรฐาน ค่าเฉลี่ย ๓.๙๔
๒๓. การจัดการฝึกอบรมเกี่ยวกับการสร้าง การปรับสภาพแวดล้อม รวมทั้งการออกแบบที่เป็นสากลและเป็นธรรม ค่าเฉลี่ย ๓.๙๓
๒๔. บริการจากองค์กรภาคเอกชนเพื่อให้คนพิการสามารถเข้าถึงสิทธิตามกฎหมายและตอบสนองของความเป็นของคนพิการ ค่าเฉลี่ย ๓.๙๑
๒๕. การส่งเสริมให้มีการรวมตัว จัดตั้งและสร้างความเข้มแข็งขององค์กรคนพิการ ค่าเฉลี่ย ๓.๙๑
๒๖. การเสริมพลังให้มีความพร้อมในการออกกำลังกายและเล่นกีฬาเพื่อสุขภาพและได้รับการพัฒนาศักยภาพด้านกีฬาสู่ความเป็นเลิศ ค่าเฉลี่ย ๓.๘๖

เมื่อจำแนกความต้องการพัฒนาคุณภาพชีวิตที่ดีขึ้นตามประเภทความพิการ พบว่า คนพิการแต่ละประเภทมีความต้องการพัฒนาคุณภาพชีวิตที่ดีขึ้นของคนพิการในช่วงครึ่งหลังของแผนพัฒนาคุณภาพชีวิตคนพิการแห่งชาติ ฉบับที่ ๔ ดังต่อไปนี้

คนพิการทางการเห็น มีความต้องการพัฒนาคุณภาพชีวิตที่ดีขึ้นด้านการเข้าถึงบริการทางแพทย์และสาธารณสุขอย่างเพียงพอตามความต้องการจำเป็น มีค่าเฉลี่ย ๔.๔๖ อยู่ในระดับมากที่สุด รองลงมาคือ การส่งเสริมให้มีความมั่นคงและความก้าวหน้าด้านการประกอบอาชีพ การมีงานทำ การมีรายได้ที่เพียงพอ มีค่าเฉลี่ย ๔.๔๒ อยู่ในระดับมากที่สุด การส่งเสริมและสนับสนุนด้านการเงินและวิชาการ เพื่อให้สามารถบริหารจัดการส่งเสริมและคุ้มครองสิทธิตลอดจนจัดบริการให้แก่คนพิการอย่างมีมาตรฐาน มีค่าเฉลี่ย ๔.๓๖ อยู่ในระดับมากที่สุด การปรับปรุง ผลิตภัณฑ์ อุปกรณ์ และเครื่องช่วยความพิการ เพื่อให้คนพิการเข้าถึงและใช้ประโยชน์ได้มากขึ้น มีค่าเฉลี่ย ๔.๒๘ อยู่ในระดับมากที่สุด การสนับสนุนงบประมาณให้องค์กรด้านคนพิการโดยองค์กรปกครองส่วนท้องถิ่น เพื่อสร้างความเข้มแข็งให้องค์กรคนพิการ มีค่าเฉลี่ย ๔.๒๘ อยู่ในระดับมาก(จำนวนเท่ากัน)

คนพิการทางการได้ยินหรือสื่อความหมายมีความต้องการพัฒนาคุณภาพชีวิตที่ดีขึ้นด้านการได้รับสิทธิประโยชน์จากบริการหลักประกันสุขภาพ มีค่าเฉลี่ย ๔.๓๑อยู่ในระดับมากที่สุด รองลงมา คือการได้รับสิทธิประโยชน์จากกองทุนประกันสังคม มีค่าเฉลี่ย ๔.๓๑อยู่ในระดับมากที่สุด การบริการช่วยเหลือระยะเริ่มแรกเมื่อได้รับผลกระทบจากการเปลี่ยนแปลงภูมิอากาศและภัยพิบัติทางธรรมชาติ รวมถึงการสร้าง





ภูมิคุ้มกัน เพื่อรองรับเหตุการณ์ดังกล่าว มีค่าเฉลี่ย ๔.๓๑อยู่ในระดับมากที่สุด (จำนวนเท่ากัน) การสนับสนุนงบประมาณให้องค์กรด้านคนพิการโดยองค์กรปกครองส่วนท้องถิ่น เพื่อสร้างความเข้มแข็งให้องค์กรคนพิการ มีค่าเฉลี่ย ๔.๒๗ อยู่ในระดับมากที่สุด การบรรจุความรู้เรื่องความพิการในหลักสูตรการศึกษาทุกระดับและทุกระบบ มีค่าเฉลี่ย ๔.๒๙ อยู่ในระดับมาก

คนพิการทางการเคลื่อนไหว มีความต้องการพัฒนาคุณภาพชีวิตที่ดีขึ้นด้านการส่งเสริมให้มีความมั่นคงและความก้าวหน้าด้านการประกอบอาชีพ การมีงานทำ การมีรายได้ที่เพียงพอ มีค่าเฉลี่ย ๔.๑๖ อยู่ในระดับมาก รองลงมาคือ การได้รับสิทธิประโยชน์จากบริการหลักประกันสุขภาพ มีค่าเฉลี่ย ๔.๑๔ อยู่ในระดับมาก การรณรงค์ให้สังคมมีการเปลี่ยนแปลงแนวคิดต่อคนพิการจากสังคมเวทนามนิยมเป็นสังคมฐานสิทธิ มีค่าเฉลี่ย ๔.๑๒ อยู่ในระดับมาก บริการจากภาครัฐเพื่อให้คนพิการสามารถเข้าถึงสิทธิตามกฎหมาย และตอบสนองความจำเป็นของคนพิการ ค่าเฉลี่ย ๔.๐๘ อยู่ในระดับมาก บริการจากหน่วยงานรัฐในการสร้างหลักประกันให้คนพิการและผู้ดูแล คนพิการให้เข้าถึงกระบวนการยุติธรรมได้อย่างมีประสิทธิภาพ ค่าเฉลี่ย ๔.๐๖ อยู่ในระดับมาก

คนพิการทางจิตใจ มีความต้องการพัฒนาคุณภาพชีวิตที่ดีขึ้นด้าน การได้รับสิทธิประโยชน์จากบริการหลักประกันสุขภาพ ค่าเฉลี่ย ๔.๒๗ อยู่ในระดับมากที่สุด การสร้างเสริมความรู้ ความเข้าใจและตระหนักรู้เกี่ยวกับศักดิ์ศรีความเป็นมนุษย์ ศักยภาพและการดำรงชีวิตอิสระ รวมทั้งสิทธิหน้าที่ของคนพิการ ค่าเฉลี่ย ๔.๒๗ อยู่ในระดับมากที่สุด (จำนวนเท่ากัน) รองลงมาคือ การได้รับสิทธิประโยชน์จากกองทุนเงินทดแทน ค่าเฉลี่ย ๔.๒๔ อยู่ในระดับมากที่สุด การส่งเสริมและสนับสนุนด้านการเงินและวิชาการ เพื่อให้สามารถบริหารจัดการส่งเสริมและคุ้มครองสิทธิตลอดจนจัดบริการให้แก่คนพิการอย่างมีมาตรฐาน ค่าเฉลี่ย ๔.๒๔ อยู่ในระดับมากที่สุด (จำนวนเท่ากัน) และ การได้รับสิทธิประโยชน์จากกองทุนประกันสังคม ค่าเฉลี่ย ๔.๒๒ อยู่ในระดับมากที่สุด

คนพิการทางสติปัญญา มีความต้องการพัฒนาคุณภาพชีวิตที่ดีขึ้นด้านการได้รับสิทธิประโยชน์จากบริการหลักประกันสุขภาพ ค่าเฉลี่ย ๔.๒๔ อยู่ในระดับมากที่สุด รองลงมาคือ การสนับสนุนงบประมาณให้องค์กรด้านคนพิการโดยองค์กรปกครองส่วนท้องถิ่น เพื่อสร้างความเข้มแข็งให้องค์กรคนพิการ ค่าเฉลี่ย ๔.๒๒ อยู่ในระดับมากที่สุด การปรับปรุงสภาพแวดล้อมอาคารสถานที่ขององค์กรปกครองส่วนท้องถิ่น เพื่อให้คนพิการเข้าถึงและใช้ประโยชน์ได้ ค่าเฉลี่ย ๔.๒๐ อยู่ในระดับมาก การสร้างเสริมความรู้ ความเข้าใจและตระหนักรู้เกี่ยวกับศักดิ์ศรีความเป็นมนุษย์ ศักยภาพและการดำรงชีวิตอิสระ รวมทั้งสิทธิหน้าที่ของคนพิการ ค่าเฉลี่ย ๔.๑๘ อยู่ในระดับมาก การเข้าถึงบริการทางแพทย์และสาธารณสุขอย่างเพียงพอตามความต้องการจำเป็น ค่าเฉลี่ย ๔.๑๖ อยู่ในระดับมาก การรณรงค์ให้สังคมมี





การเปลี่ยนแปลงแนวคิดต่อคนพิการจากสังคมเวทนานิยมเป็นสังคมฐานสิทธิ ค่าเฉลี่ย ๔.๑๖ อยู่ในระดับมาก (จำนวนเท่ากัน)

คนพิการทางการเรียนรู้ มีความต้องการพัฒนาคุณภาพชีวิตที่ดีขึ้นด้าน การได้รับสิทธิประโยชน์จากบริการหลักประกันสุขภาพ ค่าเฉลี่ย ๔.๑๐ อยู่ในระดับมาก การได้รับสิทธิประโยชน์จากกองทุนประกันสังคม ค่าเฉลี่ย ๔.๑๐ อยู่ในระดับมาก การได้รับสิทธิประโยชน์จากกองทุนเงินทดแทน ค่าเฉลี่ย ๔.๑๐ อยู่ในระดับมาก (จำนวนเท่ากัน) รองลงมาคือ การสร้างเสริมความรู้ ความเข้าใจและตระหนักรู้เกี่ยวกับศักดิ์ศรีความเป็นมนุษย์ ศักยภาพและการดำรงชีวิตอิสระ รวมทั้งสิทธิหน้าที่ของคนพิการ ค่าเฉลี่ย ๔.๐๖ อยู่ในระดับ มาก และการเข้าถึงบริการทางแพทย์และสาธารณสุขอย่างเพียงพอตามความต้องการจำเป็น ค่าเฉลี่ย ๔.๐๔ อยู่ในระดับมาก

คนพิการออทิสติกมีความต้องการพัฒนาคุณภาพชีวิตที่ดีขึ้นด้าน การได้รับสิทธิประโยชน์จากกองทุนประกันสังคม ค่าเฉลี่ย ๔.๔๖ อยู่ในระดับมากที่สุด และการได้รับสิทธิประโยชน์จากกองทุนเงินทดแทน ค่าเฉลี่ย ๔.๔๖ มากที่สุด รองลงมาคือ การได้รับสิทธิประโยชน์จากบริการหลักประกันสุขภาพ ค่าเฉลี่ย ๔.๔๔ อยู่ในระดับมากที่สุด บริการจากหน่วยงานรัฐในการสร้างหลักประกันให้คนพิการและผู้ดูแล คนพิการให้เข้าถึงกระบวนการยุติธรรมได้อย่างมีประสิทธิภาพ ค่าเฉลี่ย ๔.๓๕ อยู่ในระดับมากที่สุด การเข้าถึงบริการทางแพทย์และสาธารณสุขอย่างเพียงพอตามความต้องการจำเป็น ค่าเฉลี่ย ๔.๓๕ อยู่ในระดับมากที่สุด การส่งเสริมและสนับสนุนด้านการเงินและวิชาการเพื่อให้สามารถบริหารจัดการส่งเสริมและคุ้มครองสิทธิตลอดจนจัดบริการให้แก่คนพิการอย่างมีมาตรฐาน ค่าเฉลี่ย ๔.๓๕ อยู่ในระดับมากที่สุด (มีจำนวนกัน)

คนพิการซ้ำซ้อนมีความต้องการพัฒนาคุณภาพชีวิตที่ดีขึ้นด้าน การได้รับสิทธิประโยชน์จากบริการหลักประกันสุขภาพ ค่าเฉลี่ย ๔.๕๑ อยู่ในระดับมากที่สุด การได้รับสิทธิประโยชน์จากกองทุนประกันสังคม ค่าเฉลี่ย ๔.๕๑ อยู่ในระดับมากที่สุด การได้รับสิทธิประโยชน์จากกองทุนเงินทดแทน ค่าเฉลี่ย ๔.๕๑ อยู่ในระดับมากที่สุด (มีจำนวนเท่ากัน) รองลงมาคือ การสนับสนุนงบประมาณให้องค์กรด้านคนพิการโดยองค์กรปกครองส่วนท้องถิ่น เพื่อสร้างความเข้มแข็งให้องค์กรคนพิการ ค่าเฉลี่ย ๔.๔๙ อยู่ในระดับมากที่สุด และการจัดตั้งและสนับสนุนสถาบันการสื่อสารสังคมเพื่อสื่อสารสาธารณะเรื่อง คนพิการ ค่าเฉลี่ย ๔.๔๓ อยู่ในระดับมากที่สุด (ตารางที่ ๓.๘)



ตารางที่ ๓.๘
 ความต้องการพัฒนาคุณภาพชีวิตที่ดีขึ้นของคนพิการในช่วงครึ่งหลังของแผนพัฒนา
 คุณภาพชีวิตคนพิการแห่งชาติ ฉบับที่ ๔ พ.ศ. ๒๕๕๕ – ๒๕๕๙

ความต้องการ	ภาพรวม		การเห็น	การได้ยินฯ	ทางการเคลื่อนไหว	ทางจิตใจ	ทางสติฯ	ทางการเรียนรู้	ออกัสติก	พิการซ้ำซ้อน
	x	S.D.								
๑. บริการจากภาครัฐเพื่อให้คนพิการสามารถเข้าถึงสิทธิตามกฎหมายและตอบสนองความจำเป็นของคนพิการ	๓.๙๖ (มาก)	.๙๘๙	๓.๘๐ (มาก)	๓.๙๒ (มาก)	๔.๐๘ (มาก)	๓.๘๖ (มาก)	๓.๘๖ (มาก)	๓.๘๕ (มาก)	๔.๒๓ (มากที่สุด)	๔.๐๖ (มาก)
๒. บริการจากองค์กรภาคเอกชนเพื่อให้คนพิการสามารถเข้าถึงสิทธิตามกฎหมายและตอบสนองความจำเป็นของคนพิการ	๓.๙๑ (มาก)	.๙๙๑	๓.๗๐ (มาก)	๓.๙๒ (มาก)	๓.๙๒ (มาก)	๓.๘๔ (มาก)	๓.๗๖ (มาก)	๓.๘๑ (มาก)	๔.๒๕ (มากที่สุด)	๔.๑๐ (มาก)
๓. บริการจากหน่วยงานรัฐในการเฝ้าระวังและป้องกันการแสวงหาประโยชน์ การใช้ความรุนแรงและการล่วงละเมิดต่อคนพิการ	๓.๙๗ (มาก)	๑.๐๒๕	๔.๐๖ (มาก)	๓.๘๔ (มาก)	๓.๖๙ (มาก)	๓.๖๓ (มาก)	๓.๙๔ (มาก)	๓.๘๑ (มาก)	๔.๑๗ (มาก)	๔.๓๑ (มากที่สุด)
๔. บริการจากหน่วยงานรัฐในการสร้างหลักประกันให้คนพิการและผู้ดูแลคนพิการให้เข้าถึงกระบวนการยุติธรรมได้อย่างมีประสิทธิภาพ	๔.๑๒ (มาก)	.๙๔๓	๔.๑๔ (มาก)	๔.๒๒ (มากที่สุด)	๔.๐๖ (มาก)	๓.๙๔ (มาก)	๓.๙๖ (มาก)	๓.๙๖ (มาก)	๔.๓๕ (มากที่สุด)	๔.๒๙ (มากที่สุด)
๕. มาตรการป้องกันการเลือกปฏิบัติต่อคนพิการ	๔.๑๐ (มาก)	.๙๕๖	๔.๒๐ (มาก)	๔.๑๘ (มาก)	๓.๙๖ (มาก)	๓.๘๖ (มาก)	๓.๙๖ (มาก)	๔.๐๐ (มาก)	๔.๒๗ (มากที่สุด)	๔.๓๓ (มากที่สุด)



ความต้องการ	ภาพรวม		การเห็น	การได้ยินฯ	ทางการเคลื่อนไหวฯ	ทางจิตใจฯ	ทางสติฯ	ทางการเรียนรู้	ออกทัศนิก	พิการเข้าช้อน
	x	S.D.								
๖. การปรับปรุงสภาพแวดล้อมอาคารสถานที่ของหน่วยงานภาครัฐ เพื่อให้ คนพิการเข้าถึงและใช้ประโยชน์ได้	๔.๐๑ (มาก)	.๙๗๒	๔.๐๐ (มาก)	๔.๑๒ (มาก)	๓.๗๖ (มาก)	๓.๗๘ (มาก)	๔.๑๔ (มาก)	๓.๙๐ (มาก)	๔.๑๕ (มาก)	๔.๒๕ (มากที่สุด)
๗. การปรับปรุงสภาพแวดล้อมอาคารสถานที่ขององค์กรปกครองส่วนท้องถิ่น เพื่อให้คนพิการเข้าถึงและใช้ประโยชน์ได้	๔.๐๓ (มาก)	.๙๑๙	๔.๑๒ (มาก)	๔.๐๖ (มาก)	๓.๘๔ (มาก)	๓.๗๕ (มาก)	๔.๒๐ (มาก)	๓.๘๘ (มาก)	๔.๑๕ (มาก)	๔.๒๔ (มากที่สุด)
๘. การอำนวยความสะดวกในการเข้าถึงและใช้ประโยชน์จากการคมนาคมขนส่ง	๓.๙๗ (มาก)	.๙๗๕	๔.๑๔ (มาก)	๓.๗๕ (มาก)	๓.๘๔ (มาก)	๓.๙๔ (มาก)	๓.๙๔ (มาก)	๓.๘๕ (มาก)	๔.๐๘ (มาก)	๔.๑๘ (มาก)
๙. การปรับปรุง ผลิตภัณฑ์ อุปกรณ์ และเครื่องช่วยความพิการ เพื่อให้คนพิการเข้าถึงและใช้ประโยชน์ได้มากขึ้น	๔.๐๕ (มาก)	.๙๗๗	๔.๒๘ (มากที่สุด)	๔.๐๔ (มาก)	๓.๗๘ (มาก)	๓.๙๘ (มาก)	๔.๐๐ (มาก)	๓.๙๔ (มาก)	๔.๐๔ (มาก)	๔.๒๙ (มากที่สุด)
๑๐. การปรับปรุงเทคโนโลยี สิ่งอำนวยความสะดวก สารสนเทศต่างๆ (เช่น มือถือ อินเทอร์เน็ต ฯลฯ) เพื่อให้คนพิการเข้าถึงและใช้ประโยชน์ได้มากขึ้น	๔.๐๐ (มาก)	๑.๐๖๔	๔.๑๔ (มาก)	๓.๙๖ (มาก)	๓.๘๔ (มาก)	๓.๘๒ (มาก)	๓.๙๖ (มาก)	๓.๙๒ (มาก)	๔.๐๒ (มาก)	๔.๒๙ (มากที่สุด)
๑๑. การจัดการฝึกอบรมเกี่ยวกับการสร้าง การปรับสภาพแวดล้อม รวมทั้งการออกแบบที่เป็นสากลและเป็นธรรม	๓.๙๓ (มาก)	๑.๐๖๓	๓.๘๘ (มาก)	๓.๙๔ (มาก)	๓.๗๑ (มาก)	๓.๗๓ (มาก)	๔.๐๖ (มาก)	๓.๘๑ (มาก)	๔.๐๔ (มาก)	๔.๒๕ (มากที่สุด)



ความต้องการ	ภาพรวม		การเห็น	การได้ยินฯ	ทางการเคลื่อนไหว	ทางจิตใจ	ทางสติฯ	ทางการเรียนรู้	ออกทัศนิก	พิการซ้ำซ้อน
	x	S.D.								
๑๒. การให้คำปรึกษาเรื่องการพัฒนาสิ่งประดิษฐ์ใหม่ๆ (นวัตกรรม) ในการปรับสภาพแวดล้อมเพื่อสังคมและที่อยู่อาศัยให้คนพิการ	๓.๙๗ (มาก)	๑.๐๓๓	๔.๐๘ (มาก)	๓.๙๐ (มาก)	๓.๗๖ (มาก)	๓.๘๒ (มาก)	๔.๑๐ (มาก)	๓.๘๗ (มาก)	๔.๐๐ (มาก)	๔.๑๘ (มาก)
๑๓. การเข้าถึงบริการทางแพทย์และสาธารณสุขอย่างเพียงพอตามความต้องการจำเป็น	๔.๒๑ (มากที่สุด)	.๘๙๕	๔.๔๖ (มากที่สุด)	๔.๑๖ (มาก)	๓.๙๕ (มาก)	๔.๑๘ (มาก)	๔.๑๖ (มาก)	๔.๐๕ (มาก)	๔.๓๕ (มากที่สุด)	๔.๓๗ (มากที่สุด)
๑๔. การได้รับสิทธิประโยชน์จากบริการหลักประกันสุขภาพ	๔.๒๘ (มากที่สุด)	.๘๕๓	๔.๒๐ (มาก)	๔.๓๑ (มากที่สุด)	๔.๑๔ (มาก)	๔.๒๗ (มากที่สุด)	๔.๒๔ (มากที่สุด)	๔.๑๐ (มาก)	๔.๔๔ (มากที่สุด)	๔.๕๑ (มากที่สุด)
๑๕. การได้รับสิทธิประโยชน์จากกองทุนประกันสังคม	๔.๒๒ (มากที่สุด)	.๙๖๐	๔.๑๒ (มาก)	๔.๓๑ (มากที่สุด)	๓.๙๘ (มาก)	๔.๒๒ (มากที่สุด)	๔.๐๔ (มาก)	๔.๑๐ (มาก)	๔.๔๖ (มากที่สุด)	๔.๕๑ (มากที่สุด)
๑๖. การได้รับสิทธิประโยชน์จากกองทุนเงินทดแทน	๔.๒๑ (มากที่สุด)	.๙๗๒	๔.๒๐ (มาก)	๔.๒๔ (มากที่สุด)	๓.๘๐ (มาก)	๔.๒๔ (มากที่สุด)	๔.๑๐ (มาก)	๔.๑๐ (มาก)	๔.๔๖ (มากที่สุด)	๔.๕๑ (มากที่สุด)
๑๗. การพัฒนาทักษะการเรียนรู้รวมถึงการจัดการศึกษาที่เหมาะสมและมีคุณภาพ	๔.๐๖ (มาก)	๑.๐๐๙	๔.๐๐ (มาก)	๔.๒๒ (มากที่สุด)	๓.๗๕ (มาก)	๔.๐๒ (มาก)	๓.๙๖ (มาก)	๓.๘๑ (มาก)	๔.๓๓ (มากที่สุด)	๔.๓๙ (มาก)



ความต้องการ	ภาพรวม		การเห็น	การได้ยิน	ทางการเคลื่อนไหว	ทางจิตใจ	ทางสติ	ทางการเรียนรู้	อดีต	พิการช้ชอน
	x	S.D.								
๑๘. การบริการช่วยเหลือระยะเริ่มแรกเมื่อได้รับผลกระทบจากการเปลี่ยนแปลงภูมิอากาศและภัยพิบัติทางธรรมชาติ รวมถึงการสร้างภูมิคุ้มกัน เพื่อรองรับเหตุการณ์ดังกล่าว	๔.๐๓ (มาก)	.๙๙๗	๓.๙๖ (มาก)	๔.๑๒ (มาก)	๓.๗๑ (มาก)	๔.๐๔ (มาก)	๔.๐๔ (มาก)	๓.๘๕ (มาก)	๔.๑๐ (มาก)	๔.๓๙ (มากที่สุด)
๑๙. การส่งเสริมให้มีความมั่นคงและความก้าวหน้าด้านการประกอบอาชีพ การมีงานทำ การมีรายได้ที่เพียงพอ	๔.๒๒ (มากที่สุด)	.๙๐๔	๔.๔๒ (มากที่สุด)	๔.๓๑ (มากที่สุด)	๔.๑๖ (มาก)	๔.๑๖ (มาก)	๔.๐๘ (มาก)	๓.๙๖ (มาก)	๔.๒๙ (มากที่สุด)	๔.๓๕ (มากที่สุด)
๒๐. การส่งเสริมเพื่อเข้าถึงสิทธิเสรีภาพในการเดินทางท่องเที่ยว และนันทนาการเท่าเทียมกับบุคคลทั่วไป	๓.๘๖ (มาก)	๑.๐๕๗	๔.๐๒ (มาก)	๓.๘๘ (มาก)	๓.๖๕ (มาก)	๓.๖๓ (มาก)	๓.๘๔ (มาก)	๓.๗๙ (มาก)	๔.๐๔ (มาก)	๔.๐๔ (มาก)
๒๑. การเสริมพลังให้มีความพร้อมในการออกกำลังกายและเล่นกีฬาเพื่อสุขภาพและได้รับการพัฒนาศักยภาพด้านกีฬาสู่ความเป็นเลิศ	๓.๙๑ (มาก)	.๙๙๑	๓.๖๖ (มาก)	๓.๘๒ (มาก)	๓.๖๓ (มาก)	๓.๙๖ (มาก)	๔.๐๘ (มาก)	๓.๘๓ (มาก)	๔.๐๘ (มาก)	๔.๒๐ (มาก)
๒๒. การส่งเสริมให้มีการรวมตัว จัดตั้งและสร้างความเข้มแข็งขององค์กรคนพิการ	๔.๐๒ (มาก)	.๙๙๘	๔.๐๒ (มาก)	๓.๙๐ (มาก)	๓.๙๖ (มาก)	๔.๑๔ (มาก)	๓.๙๒ (มาก)	๓.๘๓ (มาก)	๔.๑๗ (มาก)	๔.๒๔ (มากที่สุด)
๒๓. การส่งเสริมและสนับสนุนให้มีบทบาทใน ภาคสังคมหรือกิจกรรมด้านคนพิการระดับนานาชาติ	๓.๙๔ (มาก)	.๙๙๘	๓.๗๖ (มาก)	๔.๑๐ (มาก)	๓.๘๔ (มาก)	๓.๘๘ (มาก)	๓.๗๖ (มาก)	๓.๗๕ (มาก)	๔.๑๓ (มาก)	๔.๒๙ (มากที่สุด)



ความต้องการ	ภาพรวม		การเห็น	การได้ยินฯ	ทางการเคลื่อนไหว	ทางจิตใจ	ทางสติฯ	ทางการเรียนรู้	ออกัสติก	พิการฯ
	x	S.D.								
๒๔. การส่งเสริมและสนับสนุนด้านการเงินและวิชาการ เพื่อให้สามารถบริหารจัดการส่งเสริมและคุ้มครองสิทธิตลอดจนจัดบริการให้แก่คนพิการอย่างมีมาตรฐาน	๔.๑๖ (มาก)	.๘๙๓	๔.๓๖ (มากที่สุด)	๔.๒๐ (มาก)	๓.๙๔ (มาก)	๔.๒๔ (มากที่สุด)	๓.๙๐ (มาก)	๔.๐๐ (มาก)	๔.๓๕ (มากที่สุด)	๔.๓๑ (มากที่สุด)
๒๕. การสนับสนุนคนพิการให้มีบทบาทเป็นส่วนหนึ่งของคณะกรรมการในทุกระดับและทุกมิติในการพัฒนาเศรษฐกิจและสังคม	๓.๙๖ (มาก)	.๙๔๐	๓.๙๒ (มาก)	๓.๘๘ (มาก)	๓.๘๔ (มาก)	๔.๑๖ (มาก)	๓.๘๖ (มาก)	๓.๖๙ (มาก)	๔.๐๖ (มาก)	๔.๒๗ (มากที่สุด)
๒๖. การสนับสนุนงบประมาณให้องค์กรด้านคนพิการโดยองค์กรปกครองส่วนท้องถิ่น เพื่อสร้างความเข้มแข็งให้องค์กรคนพิการ	๔.๑๙ (มาก)	.๘๗๖	๔.๒๘ (มากที่สุด)	๔.๒๙ (มากที่สุด)	๓.๘๘ (มาก)	๔.๒๐ (มาก)	๔.๒๒ (มากที่สุด)	๓.๙๐ (มาก)	๔.๒๗ (มากที่สุด)	๔.๔๙ (มากที่สุด)
๒๗. การสร้างเสริมความรู้ ความเข้าใจและตระหนักรู้เกี่ยวกับศักดิ์ศรีความเป็นมนุษย์ ศักยภาพและการดำรงชีวิตอิสระ รวมทั้งสิทธิหน้าที่ของคนพิการ	๔.๑๔ (มาก)	.๘๘๐	๔.๑๐ (มาก)	๔.๐๘ (มาก)	๓.๘๔ (มาก)	๔.๒๗ (มากที่สุด)	๔.๑๘ (มาก)	๔.๐๖ (มาก)	๔.๓๑ (มากที่สุด)	๔.๒๙ (มากที่สุด)
๒๘. การจัดกิจกรรมเพื่อสร้างเสริมเจตคติ เชิงสร้างสรรค์ต่อความพิการ คนพิการ ผู้ดูแลคนพิการ และครอบครัว โดยหน่วยงานภาครัฐและภาคเอกชน	๔.๐๗ (มาก)	.๘๙๐	๔.๐๔ (มาก)	๓.๙๘ (มาก)	๓.๙๐ (มาก)	๔.๐๒ (มาก)	๔.๑๐ (มาก)	๓.๙๖ (มาก)	๔.๒๕ (มากที่สุด)	๔.๒๗ (มากที่สุด)



ความต้องการ	ภาพรวม		การเห็น	การได้ยินฯ	ทางการเคลื่อนไหว	ทางจิตใจ	ทางสติฯ	ทางการเรียนรู้	ออกทัศนิก	พิการฯ
	x	S.D.								
๒๙. การจัดกิจกรรมทางสังคมที่ทำให้คนพิการสามารถแสดงศักยภาพได้อย่างเต็มที่	๔.๐๘ (มาก)	.๙๑๕	๓.๙๘ (มาก)	๔.๑๐ (มาก)	๔.๐๒ (มาก)	๔.๐๒ (มาก)	๔.๐๐ (มาก)	๓.๙๕ (มาก)	๔.๒๑ (มากที่สุด)	๔.๓๓ (มากที่สุด)
๓๐. การรณรงค์ให้สังคมมีการเปลี่ยนแปลงแนวคิดต่อคนพิการจากสังคมนิยมเป็นสังคมฐานสิทธิ	๔.๑๔ (มาก)	.๙๐๓	๔.๒๐ (มาก)	๔.๐๘ (มาก)	๔.๑๒ (มาก)	๔.๐๔ (มาก)	๔.๑๖ (มาก)	๓.๙๒ (มาก)	๔.๒๗ (มากที่สุด)	๔.๓๗ (มากที่สุด)
๓๑. การบรรจุความรู้เรื่องความพิการในหลักสูตรการศึกษาทุกระดับและทุกระบบ	๔.๐๙ (มาก)	.๙๕๓	๔.๑๔ (มาก)	๔.๒๗ (มากที่สุด)	๓.๙๖ (มาก)	๓.๙๒ (มาก)	๔.๐๔ (มาก)	๓.๘๘ (มาก)	๔.๐๘ (มาก)	๔.๔๑ (มากที่สุด)
๓๒. การจัดตั้งและสนับสนุนสถาบันการสื่อสารสังคมเพื่อสื่อสารสาธารณะเรื่องคนพิการ	๔.๐๔ (มาก)	.๙๒๖	๔.๑๐ (มาก)	๔.๑๒ (มาก)	๓.๘๔ (มาก)	๓.๙๖ (มาก)	๓.๙๐ (มาก)	๓.๘๘ (มาก)	๔.๑๐ (มาก)	๔.๔๓ (มากที่สุด)
รวม	๔.๐๖ (มาก)	๐.๙๕๙	๔.๐๗ (มาก)	๔.๐๖ (มาก)	๓.๘๗ (มาก)	๓.๙๘ (มาก)	๔.๐๑ (มาก)	๓.๙๐ (มาก)	๔.๒๐ (มาก)	๔.๓๐ (มากที่สุด)





ส่วนที่ ๘ ความคิดเห็นและข้อเสนอแนะเพิ่มเติมของพิการต่อการพัฒนาคุณภาพชีวิตคนพิการ

จากการสำรวจความคิดเห็นและข้อเสนอเพิ่มเติมของคนพิการต่อการพัฒนาคุณภาพชีวิตคนพิการ สามารถสรุปเป็นประเด็นรวม ๑๓ ข้อดังนี้

๘.๑ การส่งเสริม และพัฒนาอาชีพสำหรับคนพิการ ควรมีแนวทางที่ทำให้เกิดความมั่นใจ และสามารถสร้างรายได้ให้กับคนพิการและครอบครัวอย่างแท้จริงทั้งอาชีพหลัก หรืออาชีพเสริม ซึ่งการฝึกอาชีพด้านๆ ต้องมีความสอดคล้องกับสภาพสังคมในยุคนี้อยู่ด้วย เช่น การซ่อมโทรศัพท์มือถือ เป็นต้น

๘.๒ การเพิ่มเบี้ยยังชีพให้แก่คนพิการ เพื่อให้มีความสอดคล้องกับค่าครองชีพในปัจจุบันที่มีอัตราค่อนข้างสูง

๘.๓ การปฏิบัติของหน่วยงานต่างๆ ทั้งภาครัฐ ภาคเอกชน และองค์กรภาคประชาสังคม ควรมีการให้เกียรติ และคำนึงถึงสิทธิของคนพิการเทียบเท่ากับคนปกติทั่วไป โดยต้องมีการเอาใจใส่ และดูแลอย่างทั่วถึงมากกว่านี้ เพื่อให้คนพิการสามารถเข้าถึงสิทธิประโยชน์อันควรจะได้รับอย่างแท้จริง

๘.๔ การประชาสัมพันธ์ด้านสิทธิต่างๆ และข้อมูลข่าวสารให้แก่คนพิการได้รับอย่างเสมอภาคเทียบเท่าคนทั่วไป ควรกระทำอย่างต่อเนื่อง

๘.๕ การเดินทางของคนพิการ ต้องมีการปรับปรุงการขนส่งสาธารณะให้สามารถใช้งานได้จริง เพื่อให้คนพิการสามารถใช้ประโยชน์ได้เท่าเทียมกับคนปกติทั่วไป โดยเฉพาะรถประจำทางเพื่อเอื้ออำนวยให้กับคนพิการในการเดินทางไปยังสถานที่ต่างๆ ได้สะดวกมากยิ่งขึ้น

๘.๖ การพัฒนาระบบการศึกษาเพื่อคนพิการ ต้องมีการพัฒนาอย่างต่อเนื่อง เช่น ทุนการศึกษา ต้องสามารถเข้าถึงได้ทุกคน อัตราครูที่เพียงพอต่อจำนวนคนพิการ การสร้างความร่วมมือระหว่างการศึกษาพิเศษและโรงเรียนเรียนร่วมเพื่อให้มีสถานศึกษาอยู่ใกล้ที่พักอาศัย เป็นต้น

๘.๗ การพัฒนาระบบสาธารณสุข โดยสนับสนุนให้มีแพทย์ นักกายบำบัด หรือเจ้าหน้าที่ มาคอยดูแล และแนะนำเรื่องสุขภาพคนพิการถึงที่พักอาศัย หรืออาจมีกาจัดตั้งศูนย์เฉพาะเพื่อดูแล และฟื้นฟูคนพิการภายในชุมชนอย่างทั่วถึง รวมทั้งมีการปรับลดค่าใช้จ่ายในการรักษาพยาบาล และยาสำหรับคนพิการ

๘.๘ การพัฒนาที่อยู่อาศัยเพื่อให้สอดคล้องกับความพิการของคนพิการ

๘.๙ การสนับสนุนอุปกรณ์ และสิ่งอำนวยความสะดวกสำหรับคนพิการ ควรเป็นเทคโนโลยีที่มีความทันสมัย มีเพียงพอ และมีความเหมาะสมกับความพิการในแต่ละประเภท

๘.๑๐ การกู้ยืมเงินของคนพิการเพื่อใช้ในการลงทุนประกอบอาชีพควรมีขั้นตอนไม่ยุ่งยาก และมีหลักเกณฑ์การพิจารณาที่ง่าย เพื่อให้คนพิการสามารถเข้าถึงสิทธิประโยชน์ได้อย่างเต็มที่ และสามารถสร้างรายได้ให้กับตนเองและครอบครัวได้





๘.๑๑ การประชาสัมพันธ์ เพื่อส่งเสริมความรู้ด้านสิทธิประโยชน์ และข้อมูลข่าวสารต่างๆ ให้แก่คนพิการ และครอบครัวต้องกระทำอย่างต่อเนื่อง เพื่อให้เกิดการรับรู้อย่างทั่วถึง และเข้าถึงได้อย่างแท้จริงทุกประเภทความพิการ รวมทั้งการประชาสัมพันธ์กิจกรรมต่างๆ ที่เกี่ยวข้องกับคนพิการต้องทำให้มีมากขึ้น เพื่อให้คนในสังคมยอมรับในความสามารถของคนพิการ เช่น การไปแข่งขันกีฬาของคนพิการ เป็นต้น

๘.๑๒ การสำรวจสภาพปัญหา และความต้องการของคนพิการต้องมีความต่อเนื่อง พร้อมทั้งนำข้อมูลที่ได้ไปปรับใช้ให้เกิดประโยชน์ เพื่อป้องกัน และแก้ไขปัญหาที่เกิดขึ้นให้ตรงกับความต้องการของคนพิการ

๘.๑๓ การสนับสนุน และพัฒนากิจกรรมสำหรับคนพิการ เพื่อให้เกิดการรวมตัวกันทำกิจกรรมเชิงสร้างสรรค์ในกลุ่มคนพิการด้วยตนเอง พร้อมทั้งมีสถานที่ และอุปกรณ์เพื่อออกกำลังกายสำหรับคนพิการไว้ในชุมชนอย่างเพียงพอ และมีความเหมาะสมกับแต่ละประเภทของความพิการ

ส่วนที่ ๙ สวัสดิการและสิทธิประโยชน์ต่างๆ ของคนพิการในปัจจุบัน

จากการสำรวจสวัสดิการและสิทธิประโยชน์ต่างๆ ของคนพิการในปัจจุบัน พบว่า ส่วนใหญ่มีความเห็นตรงกันว่ายังมีอยู่น้อย และไม่สามารถเข้าถึงสวัสดิการ และสิทธิประโยชน์ต่างๆ ที่ตนเองควรจะได้รับอย่างเต็มที่ จึงสะท้อนออกมาเป็นข้อเสนอแนะที่หลากหลาย เช่น

๙.๑ ต้องการให้ปรับเพิ่มเบี้ยความพิการมากขึ้นโดยให้คำนึงถึงความสอดคล้องกับค่าครองชีพหรือสภาพเศรษฐกิจในปัจจุบัน

๙.๒ ต้องการให้จัดสรร และสนับสนุนที่อยู่อาศัยสำหรับครัวเรือนที่มีผู้พิการ เพื่อให้มีสถานที่เอื้ออำนวยตามหลักการที่ถูกต้องของแต่ละประเภทความพิการ

๙.๓ ต้องการให้คนพิการรักษาพยาบาลฟรี เพื่อเป็นการลดภาระค่าใช้จ่ายอันสิ้นเปลืองที่ต้องเข้ารับการรักษาพยาบาลที่มีความเกี่ยวข้องกับความพิการของตนเองอยู่เป็นประจำ

๙.๔ ต้องการให้ส่งเสริม และสนับสนุนการศึกษาให้กับคนพิการอย่างทั่วถึง เช่น การเรียนฟรี การกู้ยืมเงินเพื่อการศึกษา ฯลฯ

๙.๕ ต้องการให้สนับสนุนอุปกรณ์เครื่องช่วยความพิการทุกกลุ่มอย่างทั่วถึง เพราะยังมีคนพิการที่มีความต้องการอีกเป็นจำนวนมาก

๙.๖ ต้องการให้การเดินทางสำหรับคนพิการเป็นไปอย่างสะดวก โดยเอื้ออำนวยตั้งแต่รถโดยสารสาธารณะที่คนพิการสามารถใช้ประโยชน์ได้ และการไม่คิดค่าใช้จ่ายกับคนพิการต้องไม่ยื่นบัตรความพิการหากความพิการสามารถมองเห็นได้อย่างชัดเจน





๙.๗ ต้องการให้สนับสนุนเจ้าหน้าที่เพื่อเข้าไปดูแลคนพิการถึงบ้านที่พักอาศัย เพราะคนพิการบางประเภทไม่สามารถเดินทางออกจากที่พักอาศัยได้อย่างสะดวก

๙.๘ ต้องการให้หน่วยงานภาครัฐ และเอกชนปรับสถานที่ต่างๆ ให้อำนวยความสะดวกแก่คนพิการแต่ละประเภทอย่างเหมาะสม เช่น ทางลาด ห้องน้ำ ฯลฯ

๓.๒ กลุ่มผู้ดูแลคนพิการ

การนำเสนอผลการศึกษาผู้ดูแลคนพิการแบ่งออกเป็น ๖ ส่วน คือ

ส่วนที่ ๑ ข้อมูลพื้นฐานของผู้ดูแลคนพิการ

ส่วนที่ ๒ การมีงานทำของผู้ดูแลคนพิการ

ส่วนที่ ๓ คุณภาพชีวิตของผู้ดูแลคนพิการในช่วงปี ๒๕๕๕ - ๒๕๕๗

ส่วนที่ ๔ ปัญหาและอุปสรรคในการดำเนินชีวิตของผู้ดูแลคนพิการ

ส่วนที่ ๕ ความต้องการความช่วยเหลือของผู้ดูแลคนพิการ

ส่วนที่ ๖ ความคิดเห็นต่อการดำเนินงานตามแต่ละยุทธศาสตร์ของแผนพัฒนาคุณภาพชีวิตคนพิการแห่งชาติ ฉบับที่ ๔ พ.ศ. ๒๕๕๕ - ๒๕๕๙

ส่วนที่ ๑ ข้อมูลพื้นฐานของผู้ดูแลคนพิการ

กลุ่มตัวอย่างผู้ดูแลคนพิการส่วนใหญ่ เป็นเพศหญิง (ร้อยละ ๗๔.๘) นอกนั้นเป็นเพศชาย(ร้อยละ ๒๕.๒) ร้อยละ ๓๒.๓ มีอายุ ๕๑-๖๐ ปี รองลงมาคือ ร้อยละ ๒๗.๕ อายุ ๔๑-๕๐ ปี ร้อยละ ๑๗.๒ อายุ ๖๑ ปีขึ้นไป ร้อยละ ๑๖ อายุ ๓๑-๔๐ ปี ร้อยละ ๖.๕ อายุ ๒๑-๓๐ ปี และร้อยละ ๐.๕ มีอายุต่ำกว่า ๒๑ ปี

สถานภาพสมรสของผู้ดูแลคนพิการส่วนใหญ่คือร้อยละ ๗๖.๒ สมรสแล้ว รองลงมาคือ ร้อยละ ๑๒.๘ โสด ร้อยละ ๖.๐ เป็นหม้าย ร้อยละ ๓.๘ หย่าร้าง และร้อยละ ๑.๒ แยกกันอยู่

ผู้ดูแลคนพิการส่วนใหญ่คือร้อยละ ๙๓.๘ นับถือศาสนาพุทธ รองลงมา ร้อยละ ๓.๔ นับถือศาสนาอิสลาม และร้อยละ ๒.๘ นับถือศาสนาคริสต์

ระดับการศึกษาของผู้ดูแลคนพิการส่วนใหญ่คือร้อยละ ๔๕.๘ จบชั้นประถมศึกษา รองลงมาคือ ร้อยละ ๑๙ จบมัธยมต้น ร้อยละ ๑๓.๒ จบมัธยมปลาย ร้อยละ ๑๐.๘ จบปริญญาตรี ร้อยละ ๓.๔ จบปวช. ร้อยละ ๓ จบ ปวส./อนุปริญญา ร้อยละ ๒.๘ ไม่ได้เรียน และร้อยละ ๒ จบสูงกว่า ป.ตรี

ภูมิลำเนาของผู้ดูแลคนพิการส่วนใหญ่คือ ร้อยละ ๓๗.๕ อยู่ภาคตะวันออกเฉียงเหนือ รองลงมาคือ ภาคกลางและตะวันออก ร้อยละ ๒๓.๐ ภาคเหนือ ร้อยละ ๒๐.๓ ภาคใต้ ร้อยละ ๑๓.๔ และกทม. ร้อยละ ๕.๘





คนพิการที่ผู้ดูแลอยู่ส่วนใหญ่คือร้อยละ ๙๔.๘ มีบัตรประจำตัวคนพิการ และร้อยละ ๕.๒ ไม่มีบัตรประจำตัวคนพิการ

ประเภทความพิการที่อยู่ในการดูแลส่วนใหญ่คือ ร้อยละ ๒๐.๕ เป็นคนพิการทางจิตใจหรือพฤติกรรม รองลงมาคือ ร้อยละ ๒๐.๓ เป็นคนพิการทางสติปัญญา ร้อยละ ๒๐.๐ พิการทางการเรียนรู้ ร้อยละ ๑๙.๘ เป็นออทิสติก และ ร้อยละ ๑๙.๔ เป็นคนพิการซ้ำซ้อน

อาชีพที่ผู้ดูแลส่วนใหญ่ทำคือ เกษตรกรรม ร้อยละ ๒๖.๐ รองลงมาคือ รับจ้างทั่วไป ร้อยละ ๒๐.๒ ธุรกิจส่วนตัว/เจ้าของกิจการ/ค้าขาย ร้อยละ ๒๐.๐ ไม่ได้ทำงาน ร้อยละ ๗.๕ รับราชการ ร้อยละ ๗.๐ ลูกจ้าง/พนักงานประจำและพนักงานรัฐวิสาหกิจ ร้อยละ ๐.๕ (จำนวนเท่ากัน)

ผู้ดูแลคนพิการส่วนใหญ่คือร้อยละ ๓๒.๔ มีรายได้ ๕,๐๐๑-๑๐,๐๐๐ บาท รองลงมาคือ ร้อยละ ๓๐.๘ มีรายได้ต่ำกว่า ๕,๐๐๐ บาท ร้อยละ ๑๒.๘ มีรายได้ ๑๕,๐๐๑ บาทขึ้นไป และร้อยละ ๖.๐ มีรายได้ ๑๐,๐๐๑-๑๕,๐๐๐ บาท ด้านรายจ่าย ส่วนใหญ่คือ ร้อยละ ๔๓.๘ มีรายจ่ายต่ำกว่า ๕,๐๐๐ บาท รองลงมาคือ ร้อยละ ๓๕.๕ มีรายจ่าย ๕,๐๐๑-๑๐,๐๐๐ บาท ร้อยละ ๑๓.๐ มีรายจ่าย ๑๕,๐๐๑ บาทขึ้นไป และ ร้อยละ ๗.๗ มีรายจ่าย ๑๐,๐๐๑-๑๕,๐๐๐ บาท

ผู้ดูแลคนพิการส่วนใหญ่คือ ร้อยละ ๖๕.๐ ไม่มีรายได้ และมีรายได้ ร้อยละ ๓๕.๐ โดยร้อยละ ๔๐.๓ มีรายได้ ๖,๐๐๑ บาทขึ้นไป รองลงมาคือร้อยละ ๒๔.๐ มีรายได้ต่ำกว่า ๒,๐๐๐ บาท ร้อยละ ๒๐.๙ มีรายได้ ๒,๐๐๑-๔,๐๐๐ บาท และร้อยละ ๑๔.๘ มีรายได้ ๔,๐๐๑-๖,๐๐๐ บาท

ด้านเงินออม ผู้ดูแลคนพิการส่วนใหญ่คือร้อยละ๗๑.๓ ไม่มีเงินออม และร้อยละ ๒๘.๗ มีเงินออม ร้อยละ ๖๑.๕ มีหนี้สิน และร้อยละ ๓๘.๕ ไม่มีหนี้สิน

ด้านสุขภาพ ผู้ดูแลคนพิการส่วนใหญ่คือร้อยละ ๕๙.๒ ไม่มีโรคประจำตัว ร้อยละ ๔๐.๘ มีโรคประจำตัว (ตารางที่ ๓.๙)

ตารางที่ ๓.๙

ข้อมูลพื้นฐานของผู้ดูแลคนพิการ

ข้อมูลพื้นฐานทั่วไป	จำนวน (คน)	ร้อยละ
เพศ (N = ๔๐๐)		
ชาย	๑๐๑	๒๕.๒
หญิง	๒๙๙	๗๔.๘





ข้อมูลพื้นฐานทั่วไป	จำนวน (คน)	ร้อยละ
อายุ (N = ๔๐๐)		
ต่ำกว่า ๒๑ ปี	๒	๐.๕
๒๑ - ๓๐ ปี	๒๖	๖.๕
๓๑ - ๔๐ ปี	๖๔	๑๖.๐
๔๑ - ๕๐ ปี	๑๑๐	๒๗.๕
๕๑ - ๖๐ ปี	๑๒๙	๓๒.๓
ตั้งแต่ ๖๑ ปีขึ้นไป	๖๙	๑๗.๒
สูงสุด = ๘๒ ปี, ต่ำสุด = ๑๗ ปี และเฉลี่ย = ๕๐ ปี		
สถานภาพสมรส (N = ๔๐๐)		
โสด	๕๑	๑๒.๘
สมรส	๓๐๕	๗๖.๒
หม้าย	๒๔	๖.๐
หย่าร้าง	๑๕	๓.๘
แยกกันอยู่	๕	๑.๒
ระดับการศึกษา (N = ๔๐๐)		
ไม่ได้เรียน	๑๑	๒.๘
ประถมศึกษา	๑๘๓	๔๕.๘
มัธยมศึกษาตอนต้น	๗๖	๑๙.๐
ปวช.	๑๔	๓.๕
มัธยมศึกษาตอนปลาย	๕๓	๑๓.๒
ปวส./อนุปริญญา	๑๒	๓.๐
ปริญญาตรี	๔๓	๑๐.๘
สูงกว่าปริญญาตรี	๘	๒.๐
สถานภาพสมรส (N = ๔๐๐)		
พุทธ	๓๗๕	๙๓.๘
คริสต์	๑๑	๒.๘
อิสลาม	๑๔	๓.๕





ข้อมูลพื้นฐานทั่วไป	จำนวน (คน)	ร้อยละ
ที่อยู่ปัจจุบัน (N = ๔๐๐)		
ภาคเหนือ	๘๑	๒๐.๓
ภาคตะวันออกเฉียงเหนือ	๑๕๐	๓๗.๕
ภาคกลางและภาคตะวันออก	๙๒	๒๓.๐
ภาคใต้	๕๔	๑๓.๔
กรุงเทพมหานคร	๒๓	๕.๘
ประเภทความพิการ (N = ๔๐๐)		
ทางจิตใจหรือพฤติกรรม	๘๒	๒๐.๕
ทางสติปัญญา	๘๑	๒๐.๓
ทางการเรียนรู้	๘๐	๒๐.๐
ออทิสติก	๗๙	๑๙.๘
พิการซ้ำซ้อน	๗๘	๑๙.๕
บัตรประจำตัวคนพิการ (N = ๔๐๐)		
มี	๓๗๙	๙๔.๘
ไม่มี	๒๑	๕.๒
สาเหตุที่ไม่มีบัตรประจำตัวคนพิการ ๓ อันดับแรก ได้แก่		
๑) ความพิการไม่ถึงระดับที่จะต้องมีบัตรประจำตัวคนพิการ		
๒) ไม่เห็นความสำคัญของการมีบัตรประจำตัวคนพิการ		
๓) ไม่ได้ได้รับความสะดวกจากเจ้าหน้าที่		
อาชีพในปัจจุบัน (N = ๔๐๐)		
ไม่ได้ทำงาน	๕๕	๑๓.๘
ธุรกิจส่วนตัว/เจ้าของกิจการ/ค้าขาย	๘๐	๒๐.๐
รับจ้างทั่วไป	๘๑	๒๐.๒
ลูกจ้าง/พนักงานประจำ	๒๐	๕.๐
เกษตรกรรวม	๑๐๔	๒๖.๐
รับราชการ	๒๘	๗.๐
พนักงานรัฐวิสาหกิจ	๒	๐.๕
อื่นๆ	๓๐	๗.๕





ข้อมูลพื้นฐานทั่วไป	จำนวน (คน)	ร้อยละ
จำนวนรายได้จากอาชีพ (N = ๓๒๘) ต่ำกว่า ๕,๐๐๑ บาท ๕,๐๐๑ - ๑๐,๐๐๐ บาท ๑๐,๐๐๑ - ๑๕,๐๐๐ บาท ตั้งแต่ ๑๕,๐๐๑ บาทขึ้นไป สูงสุด = ๖๐,๐๐๐ บาท, ต่ำสุด = ๕๐๐ บาท และเฉลี่ย = ๑๐,๔๖๕ บาท	๑๒๓ ๑๓๐ ๒๔ ๕๑	๓๐.๘ ๓๒.๔ ๖.๐ ๑๒.๘
รายได้จากแหล่งอื่น (N = ๔๐๐) ไม่มี มี แหล่งรายได้อื่น ๓ อันดับแรก ได้แก่ ๑) รับจ้างทั่วไป ๒) สามี หรือภรรยา ๓) บุตร	๒๖๐ ๑๔๐ ๓๒ ๒๘ ๑๙	๖๕.๐ ๓๕.๐ ๘.๐ ๗.๐ ๔.๘
จำนวนรายได้จากแหล่งอื่น ๆ (N = ๑๒๙) ต่ำกว่า ๒,๐๐๑ บาท ๒,๐๐๑ - ๔,๐๐๐ บาท ๔,๐๐๑ - ๖,๐๐๐ บาท ตั้งแต่ ๖,๐๐๑ บาทขึ้นไป สูงสุด = ๕๐,๐๐๐ บาท, ต่ำสุด = ๕๐๐ บาท และเฉลี่ย = ๗,๕๔๐ บาท	๓๑ ๒๗ ๑๙ ๕๒	๒๔.๐ ๒๐.๙ ๑๔.๘ ๔๐.๓
จำนวนรายจ่ายจากแหล่งอื่น ๆ (N = ๓๘๖) ต่ำกว่า ๕,๐๐๑ บาท ๕,๐๐๑ - ๑๐,๐๐๐ บาท ๑๐,๐๐๑ - ๑๕,๐๐๐ บาท ตั้งแต่ ๑๕,๐๐๑ บาทขึ้นไป สูงสุด = ๕๐,๐๐๐ บาท, ต่ำสุด = ๕๐๐ บาท และเฉลี่ย = ๙,๑๖๙ บาท	๑๖๙ ๑๓๗ ๓๐ ๕๐	๔๓.๘ ๓๕.๕ ๗.๗ ๑๓.๐
เงินออม (N = ๔๐๐) ไม่มี มี	๒๘๕ ๑๑๕	๗๑.๓ ๒๘.๗





ข้อมูลพื้นฐานทั่วไป	จำนวน (คน)	ร้อยละ
สูงสุด = ๓,๐๐๐,๐๐๐ บาท, ต่ำสุด = ๑,๐๐๐ บาท และเฉลี่ย = ๑๐๒,๓๑๓ บาท		
หนี้สิน (N = ๔๐๐) ไม่มี มี สูงสุด = ๔,๐๐๐,๐๐๐ บาท, ต่ำสุด = ๑,๐๐๐ บาท และเฉลี่ย = ๒๔๕,๕๒๙ บาท	๑๕๔ ๒๔๖	๓๘.๕ ๖๑.๕
โรคประจำตัว (N = ๔๐๐) ไม่มี มี โรคประจำตัว ๓ อันดับแรก ได้แก่ ๑) ความดัน หรือ ๒) เบาหวาน ๓) ภูมิแพ้	๒๓๗ ๑๖๓ ๔๖ ๒๓ ๑๑	๕๙.๒ ๔๐.๘ ๑๑.๕ ๕.๘ ๒.๘



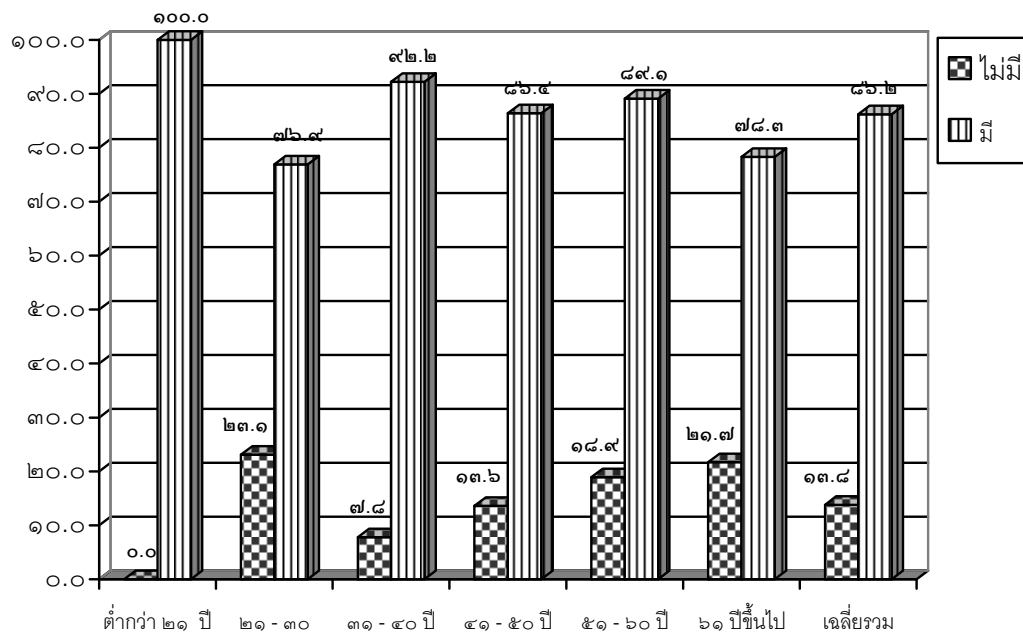


ส่วนที่ ๒ การมีงานทำของผู้ดูแลคนพิการ

๒.๑ จำแนกตามช่วงอายุ

กลุ่มตัวอย่างผู้ดูแลคนพิการส่วนใหญ่ เมื่อจำแนกตามช่วงอายุที่มีงานทำมากที่สุด คือ อายุต่ำกว่า ๒๑ ปี ร้อยละ ๑๐๐.๐ รองลงมา คือ อายุ ๓๑ - ๔๐ ปี ร้อยละ ๙๒.๒ อายุ ๕๑ - ๖๐ ปี ร้อยละ ๘๙.๑ อายุ ๔๑ - ๕๐ ปี ร้อยละ ๘๖.๔ อายุ ๖๑ ปีขึ้นไป ร้อยละ ๗๘.๓ และอายุ ๒๑ - ๓๐ ปี ร้อยละ ๗๖.๙ และตามลำดับ (แผนภูมิที่ ๓.๑๕)

แผนภูมิที่ ๓.๑๕
การมีงานทำของผู้ดูแลคนพิการ จำแนกตามช่วงอายุ



๒.๒ จำแนกตามประเภทความพิการ

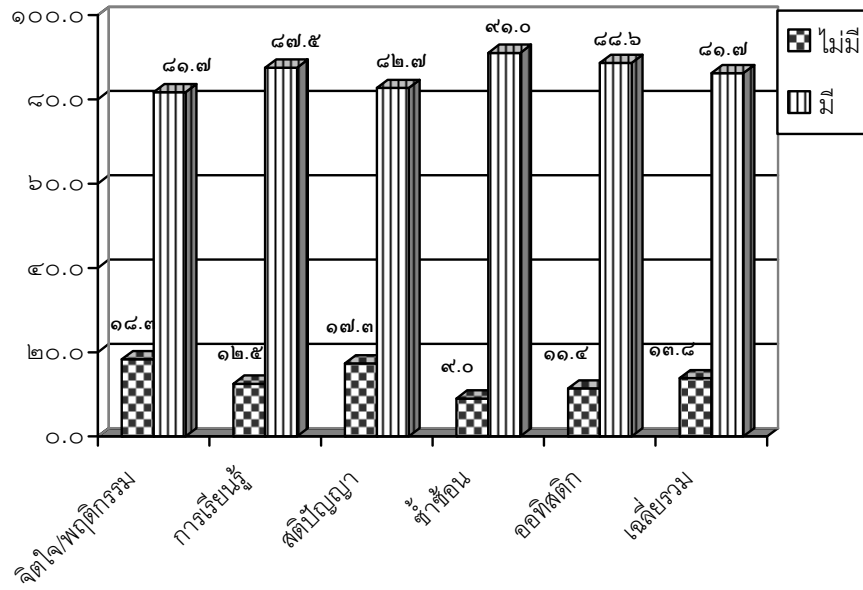
กลุ่มตัวอย่างผู้ดูแลคนพิการส่วนใหญ่ เมื่อจำแนกตามประเภทความพิการที่มีงานทำมากที่สุด คือ พิการซ้ำซ้อน ร้อยละ ๙๑.๐ รองลงมา คือ ททางการเรียนรู้ ร้อยละ ๘๗.๕ ออทิสติก ร้อยละ ๘๘.๖ ทางสติปัญญา ร้อยละ ๘๒.๗ และทางจิตใจ หรือพฤติกรรม ร้อยละ ๘๑.๗ ตามลำดับ (แผนภูมิที่ ๓.๑๖)





แผนภูมิที่ ๓.๑๖

การมีงานทำของผู้ดูแลคนพิการ จำแนกตามประเภทความพิการ





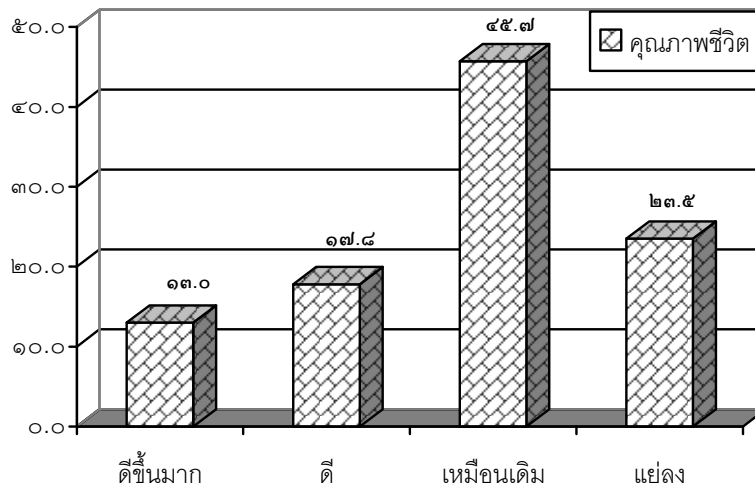
ส่วนที่ ๓ คุณภาพชีวิตของผู้ดูแลคนพิการในช่วงปี ๒๕๕๕ - ๒๕๕๗

๓.๑ ระดับคุณภาพชีวิตของผู้ดูแลคนพิการในช่วงปี ๒๕๕๕ - ๒๕๕๗ จำแนกตามประเภท ความพิการที่ดูแล

กลุ่มตัวอย่างผู้ดูแลคนพิการในภาพรวมส่วนใหญ่มีคุณภาพชีวิตในช่วงปี ๒๕๕๕ - ๒๕๕๗ อยู่ใน
ระดับเหมือนเดิม ร้อยละ ๔๕.๗ รองลงมา คือ ระดับแย่ลง ร้อยละ ๒๓.๕ ระดับดี ร้อยละ ๑๗.๘ และระดับ
ดีขึ้นมาก ร้อยละ ๑๓.๐ (แผนภูมิที่ ๓.๑๗)

แผนภูมิที่ ๓.๑๗

ภาพรวมของระดับคุณภาพชีวิตผู้ดูแลคนพิการในช่วงปี ๒๕๕๕ - ๒๕๕๗



ซึ่งเมื่อแยกเป็นประเภทความพิการที่ดูแล ส่วนใหญ่อยู่ในระดับเหมือนเดิม ได้แก่ ทางสติปัญญา
ร้อยละ ๕๐.๖ ทางการเห็น และทางการเรียนรู้ ร้อยละ ๕๐.๐ (จำนวนเท่ากัน) ออทิสติก ร้อยละ ๔๐.๕ และ
พิการซ้ำซ้อน ร้อยละ ๓๕.๘ ตามลำดับ (ตารางที่ ๓.๑๐)





ตารางที่ ๓.๑๐
ระดับคุณภาพชีวิตของผู้ดูแลคนพิการในช่วงปี ๒๕๕๕ - ๒๕๕๗

ประเภทความพิการ	ร้อยละ			
	ดีขึ้นมาก	ดี	เหมือนเดิม	แย่ลง
ทางจิตใจ หรือพฤติกรรม	๘.๕	๑๓.๔	๕๐.๐	๒๘.๑
ทางการเรียนรู้	๑๓.๘	๒๐.๐	๕๐.๐	๑๖.๒
ทางสติปัญญา	๗.๔	๑๘.๕	๕๐.๖	๒๓.๕
พิการซ้ำซ้อน	๑๙.๒	๑๔.๘	๓๕.๘	๒๗.๒
ออทิสติก	๑๖.๕	๒๑.๕	๔๐.๕	๒๑.๕
รวม	๑๓.๐	๑๗.๘	๔๕.๗	๒๓.๕

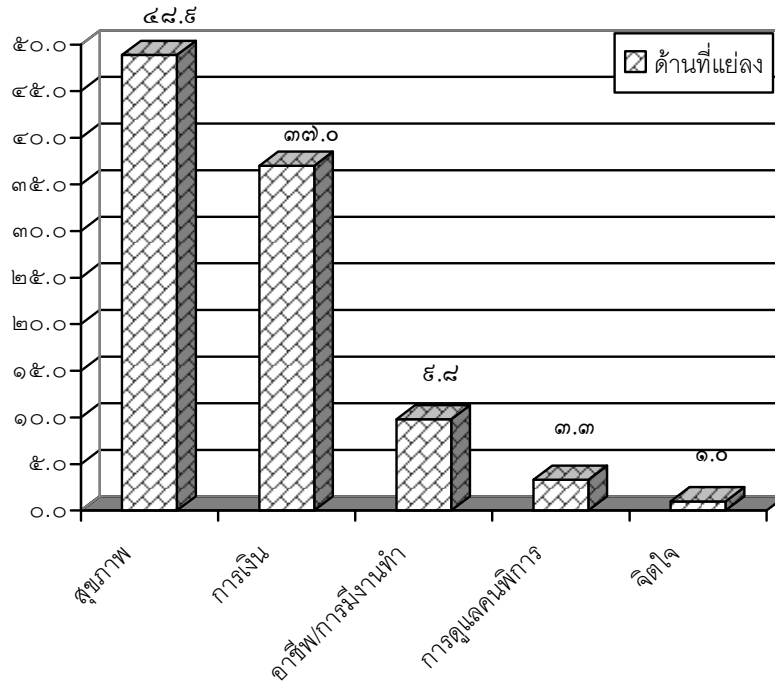
๓.๒ คุณภาพชีวิตในช่วงปี ๒๕๕๕ - ๒๕๕๗ ของผู้ดูแลคนพิการในด้านที่แย่ลง

กลุ่มตัวอย่างผู้ดูแลคนพิการในภาพรวมส่วนใหญ่มีคุณภาพชีวิตในช่วงปี ๒๕๕๕ - ๒๕๕๗ ด้านที่แย่ลงอันดับแรก คือ ด้านสุขภาพ ร้อยละ ๔๘.๙ รองลงมา คือ ด้านการเงิน ร้อยละ ๓๗.๐ ด้านอาชีพ/การมีงานทำ ร้อยละ ๙.๘ ด้านการดูแลคนพิการ ร้อยละ ๓.๓ และด้านจิตใจ ร้อยละ ๑.๐ ตามลำดับ (แผนภูมิที่ ๓.๑๘)





แผนภูมิที่ ๓.๑๘
คุณภาพชีวิตในช่วงปี ๒๕๕๕ - ๒๕๕๗ ของผู้ดูแลคนพิการในด้านที่แย่ง





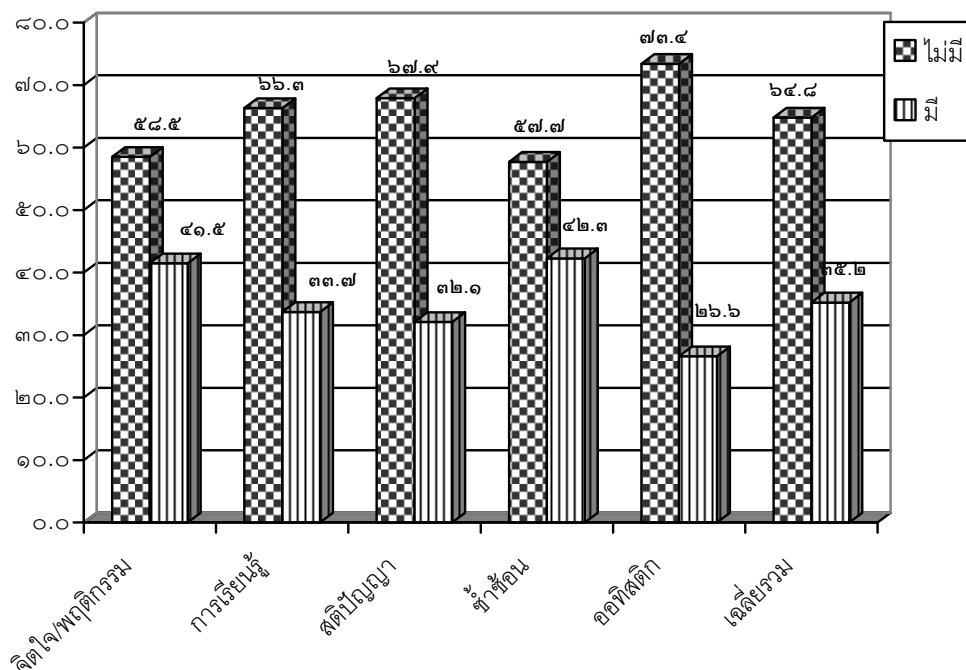
ส่วนที่ ๔ ปัญหาและอุปสรรคในการดำเนินชีวิตของผู้ดูแลคนพิการ

๔.๑ ปัญหาและอุปสรรคในการดำเนินชีวิตของผู้ดูแลคนพิการจำแนกตามประเภทความพิการที่ดูแล

กลุ่มตัวอย่างผู้ดูแลคนพิการในภาพรวมส่วนใหญ่ไม่มีปัญหาและอุปสรรคในการดำเนินชีวิตของคนพิการ ร้อยละ ๖๔.๘ แต่เมื่อแยกเป็นประเภทความพิการที่มีปัญหาและอุปสรรคมากที่สุดที่ผู้ดูแล คือ ออทิสติก ร้อยละ ๗๓.๔ รองลงมา คือ ทางสติปัญญา ร้อยละ ๖๗.๙ ทางการเรียนรู้ ร้อยละ ๖๖.๓ จิตใจหรือพฤติกรรม ร้อยละ ๕๘.๕ และพิการซ้ำซ้อน ร้อยละ ๕๗.๗ ตามลำดับ (แผนภูมิที่ ๓.๑๙)

แผนภูมิที่ ๓.๑๙

ปัญหาและอุปสรรคในการดำเนินชีวิตของผู้ดูแลคนพิการ จำแนกตามประเภทความพิการ



๔.๒ ปัญหาและอุปสรรคในการดำเนินชีวิตของผู้ดูแลคนพิการ

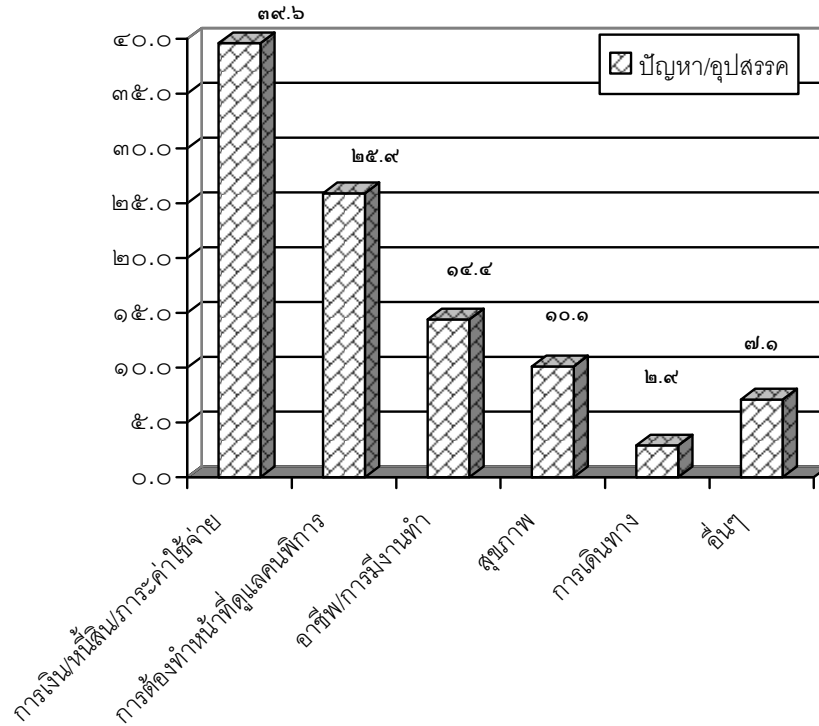
กลุ่มตัวอย่างผู้ดูแลคนพิการในส่วนใหญ่ภาพรวมมีปัญหาและอุปสรรคในการดำเนินชีวิตอันดับแรก คือ การเงิน/หนี้สิน/ภาระค่าใช้จ่าย ร้อยละ ๓๙.๖ รองลงมา คือ การต้องทำหน้าที่ดูแลคนพิการ ร้อยละ ๒๕.๒ อาชีพ/การมีงานทำ ร้อยละ ๑๔.๔ สุขภาพ ร้อยละ ๑๐.๑ และการเดินทาง ร้อยละ ๒.๙ ตามลำดับ





ร้อยละ ๗.๑ มีปัญหาและอุปสรรคอื่นๆ เช่น การเข้าถึงคมนาคม การศึกษา ที่อยู่อาศัย ปัญหาครอบครัว ภาวะ
ความเครียด เป็นต้น (แผนภูมิที่ ๓.๒๐)

แผนภูมิที่ ๓.๒๐
ปัญหาและอุปสรรคในการดำเนินชีวิตของผู้ดูแลคนพิการ





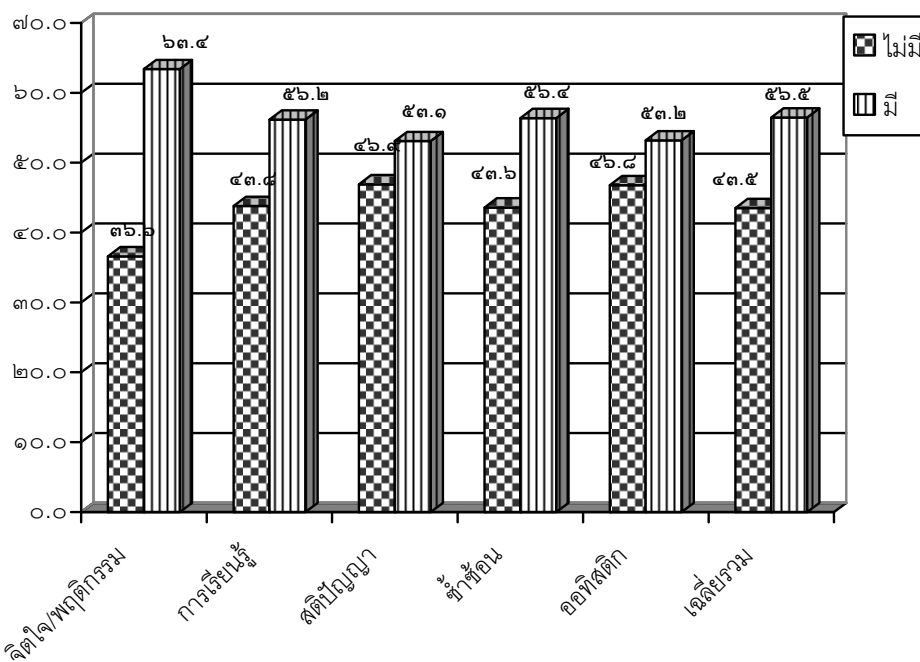
ส่วนที่ ๕ ความต้องการความช่วยเหลือของผู้ดูแลคนพิการ

๕.๑ ความต้องการความช่วยเหลือของผู้ดูแลคนพิการ จำแนกตามประเภทความพิการที่ดูแล

กลุ่มตัวอย่างผู้ดูแลคนพิการในภาพรวมส่วนใหญ่มีความต้องการความช่วยเหลือ ร้อยละ ๕๖.๕ แต่เมื่อแยกเป็นประเภทความพิการที่มีความต้องการช่วยเหลือมากที่สุด ได้แก่ ทางจิตใจ หรือพฤติกรรม ร้อยละ ๖๓.๔ รองลงมา คือ พิการซ้ำซ้อน ร้อยละ ๕๖.๔ ทางการเรียนรู้ ร้อยละ ๕๖.๒ ออทิสติก ร้อยละ ๕๓.๒ และทางสติปัญญา ร้อยละ ๕๓.๑ ตามลำดับ (แผนภูมิที่ ๓.๒๑)

แผนภูมิที่ ๓.๒๑

ความต้องการความช่วยเหลือของผู้ดูแลคนพิการ จำแนกตามประเภทความพิการ

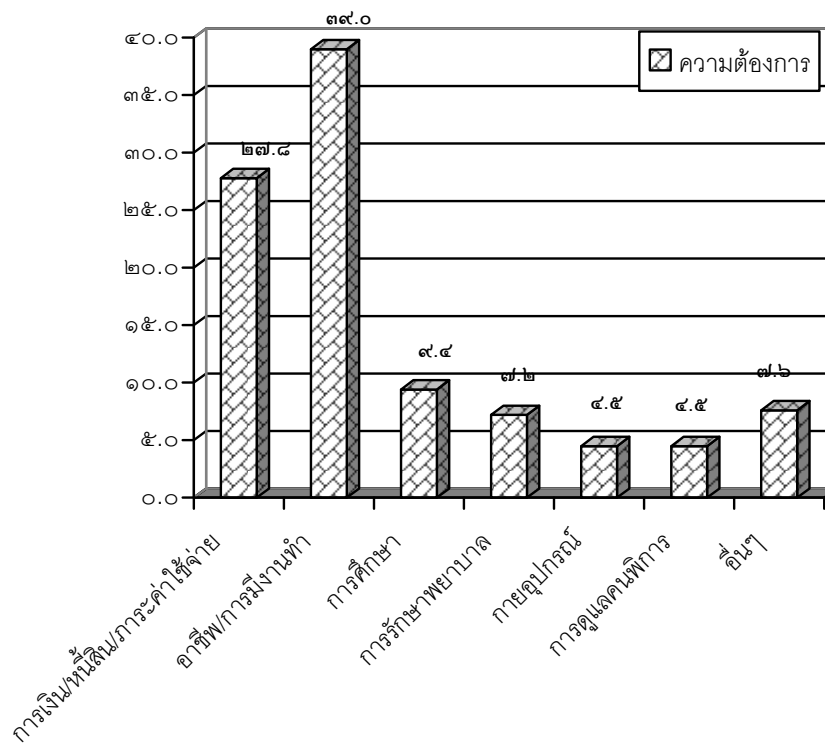




๕.๒ ความต้องการความช่วยเหลือของผู้ดูแลคนพิการ

กลุ่มตัวอย่างผู้ดูแลคนพิการในภาพรวมส่วนใหญ่มีความต้องการความช่วยเหลืออันดับแรก คือ ด้านการเงิน/หนี้สิน/ภาระค่าใช้จ่าย ร้อยละ ๓๙.๐ รองลงมา คือ ด้านอาชีพ/การมีงานทำ ร้อยละ ๒๗.๘ ด้านการศึกษา ร้อยละ ๙.๔ ด้านการรักษาพยาบาล ร้อยละ ๗.๒ ด้านกายอุปกรณ์ และด้านการดูแลคนพิการ ร้อยละ ๔.๕ (จำนวนเท่ากัน) ตามลำดับ ร้อยละ ๗.๖ มีความต้องการอื่นๆ เช่น ที่อยู่อาศัย การเดินทาง ลีอตเตอรี การเข้าสังคม สวัสดิการสำหรับคนพิการ เป็นต้น (แผนภูมิที่ ๓.๒๒)

แผนภูมิที่ ๓.๒๒
ความต้องการความช่วยเหลือของผู้ดูแลคนพิการ





ส่วนที่ ๒ ความคิดเห็นของผู้ดูแลคนพิการต่อการดำเนินงานตามแต่ละยุทธศาสตร์ของ แผนพัฒนาคุณภาพชีวิตคนพิการแห่งชาติ ฉบับที่ ๔ พ.ศ. ๒๕๕๕ - ๒๕๕๙

โดยภาพรวม ผู้ดูแลคนพิการได้รับประโยชน์จากการดำเนินงานตามยุทธศาสตร์ของแผนพัฒนาคุณภาพชีวิตคนพิการแห่งชาติ ฉบับที่ ๔ พ.ศ. ๒๕๕๕-๒๕๕๙ ในระดับปานกลางถึงน้อยที่สุดดังนี้

๑. คนพิการที่ดูแลสามารถเข้าถึงบริการทางแพทย์และสาธารณสุขได้ตามความต้องการจำเป็น และได้รับบริการที่เพียงพอ ร้อยละ ๓.๓๔ อยู่ในระดับปานกลาง
๒. คนพิการที่ดูแลได้รับบริการจากหน่วยงานภาครัฐและภาคเอกชนเพื่อให้เข้าถึงสิทธิตามกฎหมาย ร้อยละ ๓.๐๘ อยู่ในระดับปานกลาง
๓. คนพิการที่ดูแลได้รับการพัฒนาทักษะการเรียนรู้ รวมถึงการจัดการศึกษามีคุณภาพและเหมาะสมกับประเภทความพิการ ร้อยละ ๒.๔๗ อยู่ในระดับน้อย
๔. หน่วยงานภาครัฐได้เพิ่มมาตรการป้องกันการเลือกปฏิบัติต่อคนพิการ ร้อยละ ๒.๓๘ อยู่ในระดับน้อย
๕. หน่วยงานภาครัฐมีการปรับปรุงสภาพแวดล้อมอาคารสถานที่เพื่อให้คนพิการเข้าถึงและใช้ประโยชน์ได้ ร้อยละ ๒.๓๑ อยู่ในระดับน้อย
๖. หน่วยงานรัฐได้จัดให้มีการเฝ้าระวังและป้องกันการแสวงหาประโยชน์ การใช้ความรุนแรงและการล่วงละเมิดต่อคนพิการและในระยะครึ่งแผนแรก (๒๕๕๔ - ๒๕๕๖) คนพิการที่ดูแล และผู้ดูแลเองได้รับประโยชน์จากแผนฉบับนี้ ร้อยละ ๒.๐๔ (จำนวนเท่ากัน) อยู่ในระดับน้อย
๗. หน่วยงานรัฐมีบริการสร้างหลักประกันให้คนพิการและผู้ดูแลคนพิการในการเข้าถึงกระบวนการยุติธรรม ร้อยละ ๒.๐๑ อยู่ในระดับน้อย
๘. หน่วยงานภาครัฐและภาคเอกชนมีการจัดกิจกรรมเพื่อสร้างเสริมเจตคติเชิงสร้างสรรค์ต่อความพิการ คนพิการ ผู้ดูแลคนพิการ และครอบครัว ร้อยละ ๑.๘๓ อยู่ในระดับน้อยที่สุด
๙. คนพิการที่ดูแลได้รับโอกาสเดินทางท่องเที่ยวและเข้าร่วมกิจกรรมที่สนุกสนานเช่นเดียวกับบุคคลปกติ ร้อยละ ๑.๘๒ อยู่ในระดับน้อยที่สุด
๑๐. ผู้ประกอบการด้านโทรคมนาคมมีการปรับปรุง เทคโนโลยี สิ่งอำนวยความสะดวก สารสนเทศต่างๆ (เช่น มือถือ อินเทอร์เน็ต ฯลฯ) เพื่อให้คนพิการเข้าถึงและใช้ประโยชน์ได้มากขึ้น ร้อยละ ๑.๖๗ อยู่ในระดับน้อยที่สุด
๑๑. หน่วยงานรัฐมีการปรับปรุง ผลิตภัณฑ์ อุปกรณ์ และเครื่องช่วย ความพิการ เพื่อให้คนพิการเข้าถึงและใช้ประโยชน์ได้มากขึ้น ร้อยละ ๑.๖๓ อยู่ในระดับน้อยที่สุด





๑๒. ในช่วงการเกิดภัยพิบัติทางธรรมชาติ คนพิการได้รับบริการความช่วยเหลือและได้รับการเสริมพลังให้สามารถอยู่กับภัยพิบัติได้ ร้อยละ ๑.๕๕ อยู่ในระดับน้อยที่สุด

๑๓. คนพิการที่ดูแลได้รับสิทธิประโยชน์จากกองทุนหลักประกันสุขภาพหรือกองทุนประกันสังคมหรือกองทุนเงินทดแทน ร้อยละ ๑.๓๖ อยู่ในระดับน้อยที่สุด

๑๔. ผู้ดูแลได้รับการส่งเสริมให้มีความมั่นคงและความก้าวหน้าด้านอาชีพและการมีรายได้ที่เพียงพอ ร้อยละ ๑.๒๑ อยู่ในระดับน้อยที่สุด

๑๕. ผู้ดูแลได้รับสิทธิประโยชน์ที่จำเป็นของการเป็นผู้ดูแลคนพิการ (เช่น การกู้เงินจากกองทุนส่งเสริมและพัฒนาคุณภาพชีวิตคนพิการ) ร้อยละ ๐.๙๔ อยู่ในระดับน้อยที่สุด

เมื่อพิจารณาความต้องการพัฒนาคุณภาพชีวิตที่ดีขึ้นของผู้ดูแลคนพิการ ๕ อันดับแรก โดยจำแนกตามประเภทความพิการ พบว่า ผู้ดูแลคนพิการทางด้านจิตใจมีความต้องการพัฒนาคุณภาพชีวิตที่ดีขึ้นด้านการเข้าถึงบริการทางแพทย์และสาธารณสุขได้ตามความต้องการจำเป็นและได้รับการที่เพียงพอ มีค่าเฉลี่ย ๓.๖๖ อยู่ในระดับมาก รองลงมาคือการได้รับการบริการจากหน่วยงานภาครัฐและภาคเอกชนเพื่อให้เข้าถึงสิทธิตามกฎหมาย มีค่าเฉลี่ย ๒.๙๙ อยู่ในระดับปานกลาง ได้รับการพัฒนาทักษะการเรียนรู้ รวมถึงการจัดการศึกษามีคุณภาพและเหมาะสมกับประเภทความพิการ มีค่าเฉลี่ย ๒.๔๓ อยู่ในระดับน้อย ต้องการให้หน่วยงานภาครัฐเพิ่มมาตรการป้องกันการเลือกปฏิบัติต่อคนพิการ มีค่าเฉลี่ย ๒.๓๘ อยู่ในระดับน้อย ต้องการให้หน่วยงานภาครัฐมีการปรับปรุงสภาพแวดล้อมอาคารสถานที่เพื่อให้คนพิการเข้าถึงและใช้ประโยชน์ได้ มีค่าเฉลี่ย ๒.๑๖ อยู่ในระดับน้อย

ผู้ดูแลคนพิการทางด้านสติปัญญา มีความต้องการพัฒนาคุณภาพชีวิตที่ดีขึ้นด้านการเข้าถึงบริการทางแพทย์และสาธารณสุขได้ตามความต้องการจำเป็นและได้รับการที่เพียงพอ มีค่าเฉลี่ย ๓.๐๒ อยู่ในระดับปานกลาง รองลงมาคือได้รับการบริการจากหน่วยงานภาครัฐและภาคเอกชนเพื่อให้เข้าถึงสิทธิตามกฎหมาย มีค่าเฉลี่ย ๒.๗๕ อยู่ในระดับปานกลาง ได้รับการพัฒนาทักษะการเรียนรู้ รวมถึงการจัดการศึกษามีคุณภาพและเหมาะสมกับประเภทความพิการ มีค่าเฉลี่ย ๒.๐๙ อยู่ในระดับน้อย ต้องการให้หน่วยงานภาครัฐเพิ่มมาตรการป้องกันการเลือกปฏิบัติต่อคนพิการ มีค่าเฉลี่ย ๒.๐๑ อยู่ในระดับน้อย ต้องการให้หน่วยงานภาครัฐมีการปรับปรุงสภาพแวดล้อม อาคาร สถานที่เพื่อให้คนพิการเข้าถึงและใช้ประโยชน์ได้ มีค่าเฉลี่ย ๑.๗๗ อยู่ในระดับน้อยที่สุด

ผู้ดูแลคนพิการทางการเรียนรู้มีความต้องการพัฒนาคุณภาพชีวิตที่ดีขึ้นด้าน การเข้าถึงบริการทางแพทย์และสาธารณสุขได้ตามความต้องการจำเป็นและได้รับการที่เพียงพอ มีค่าเฉลี่ย ๓.๓๘ อยู่ในระดับปานกลาง รองลงมาคือ ได้รับการบริการจากหน่วยงานภาครัฐและภาคเอกชนเพื่อให้เข้าถึงสิทธิตามกฎหมาย มีค่าเฉลี่ย ๓.๑๙ อยู่ในระดับปานกลาง ได้รับการพัฒนาทักษะการเรียนรู้ รวมถึงการจัดการศึกษามีคุณภาพและเหมาะสมกับประเภทความพิการ มีค่าเฉลี่ย ๒.๘๐ อยู่ในระดับปานกลาง ต้องการ





ให้หน่วยงานภาครัฐมีการปรับปรุงสภาพแวดล้อม อาคารสถานที่ เพื่อให้คนพิการเข้าถึงและใช้ประโยชน์ได้ มีค่าเฉลี่ย ๒.๕๒ อยู่ในระดับน้อย ต้องการให้หน่วยงานภาครัฐเพิ่มมาตรการป้องกันการเลือกปฏิบัติต่อคนพิการ ค่าเฉลี่ย ๒.๔๑ อยู่ในระดับน้อย

ผู้ดูแลคนพิการทางด้านอาชีพมีความต้องการพัฒนาคุณภาพชีวิตที่ดีขึ้นด้านการเข้าถึงบริการทางแพทย์และสาธารณสุขได้ตามความต้องการจำเป็นและได้รับบริการที่เพียงพอ มีค่าเฉลี่ย ๓.๓๒ อยู่ในระดับปานกลาง รองลงมาคือ ได้รับบริการจากหน่วยงานภาครัฐและภาคเอกชนเพื่อให้เข้าถึงสิทธิตามกฎหมาย มีค่าเฉลี่ย ๓.๑๖ อยู่ในระดับปานกลาง ได้รับการพัฒนาทักษะการเรียนรู้ รวมถึงการจัดการศึกษามีคุณภาพและเหมาะสมกับประเภทความพิการ มีค่าเฉลี่ย ๒.๘๒ อยู่ในระดับปานกลาง ต้องการให้หน่วยงานภาครัฐเพิ่มมาตรการป้องกันการเลือกปฏิบัติต่อคนพิการค่าเฉลี่ย ๒.๗๕ อยู่ในระดับปานกลาง และหน่วยงานภาครัฐมีการปรับปรุงสภาพแวดล้อมอาคารสถานที่เพื่อให้คนพิการเข้าถึงและใช้ประโยชน์ได้ มีค่าเฉลี่ย ๒.๕๘ อยู่ในระดับน้อย

ผู้ดูแลคนพิการทางด้านพิกอร์เข้าช้ช้อนมีความต้องการพัฒนาคุณภาพชีวิตที่ดีขึ้นด้านการเข้าถึงบริการทางแพทย์และสาธารณสุขได้ตามความต้องการจำเป็นและได้รับบริการที่เพียงพอ มีค่าเฉลี่ย ๓.๓๒ อยู่ในระดับปานกลาง รองลงมาคือได้รับบริการจากหน่วยงานภาครัฐและภาคเอกชนเพื่อให้เข้าถึงสิทธิตามกฎหมาย มีค่าเฉลี่ย ๓.๓๑ อยู่ในระดับปานกลาง ต้องการให้หน่วยงานภาครัฐมีการปรับปรุงสภาพแวดล้อมอาคารสถานที่เพื่อให้คนพิการเข้าถึงและใช้ประโยชน์ได้ มีค่าเฉลี่ย ๒.๕๕ อยู่ในระดับน้อย ต้องการให้หน่วยงานรัฐมีการปรับปรุง ผลิตภัณฑ์ อุปกรณ์ และเครื่องช่วยความพิการ เพื่อให้คนพิการเข้าถึงและใช้ประโยชน์ได้มากขึ้น มีค่าเฉลี่ย ๒.๓๕ อยู่ในระดับน้อย และต้องการให้หน่วยงานภาครัฐได้เพิ่มมาตรการป้องกันการเลือกปฏิบัติต่อคนพิการ มีค่าเฉลี่ย ๒.๓๕ อยู่ในระดับน้อย (ตารางที่ ๓.๑๑)



ตารางที่ ๓.๑๑

ความต้องการพัฒนาคุณภาพชีวิตที่ดีขึ้นของผู้ดูแลคนพิการในช่วงครึ่งหลังของแผนพัฒนาคุณภาพชีวิตคนพิการแห่งชาติ

ฉบับที่ ๔ พ.ศ. ๒๕๕๕ – ๒๕๕๙

ความต้องการ	ภาพรวม		ทางจิตใจ	ทางสติ	ทางการเรียนรู้	ออกทัศนิก	พิการซ้ำซ้อน
	\bar{x}	S.D.					
๑. คนพิการที่ท่านดูแลได้รับการจากหน่วยงานภาครัฐและภาคเอกชนเพื่อให้เข้าถึงสิทธิตามกฎหมาย	๓.๐๘ (ปานกลาง)	๑.๓๔๔	๒.๙๙ (ปานกลาง)	๒.๗๕ (ปานกลาง)	๓.๑๙ (ปานกลาง)	๓.๑๖ (ปานกลาง)	๓.๓๑ (ปานกลาง)
๒. คนพิการที่ท่านดูแลได้รับการพัฒนาทักษะการเรียนรู้ รวมถึงการจัดการศึกษามีคุณภาพและเหมาะสมกับประเภทความพิการ	๒.๔๗ (น้อย)	๑.๘๒๐	๒.๔๓ (น้อย)	๒.๐๙ (น้อย)	๒.๘๐ (ปานกลาง)	๒.๘๒ (ปานกลาง)	๒.๒๑ (น้อย)
๓. คนพิการที่ท่านดูแลสามารถเข้าถึงบริการทางแพทย์และสาธารณสุขได้ตามความต้องการจำเป็นและได้รับการที่เพียงพอ	๓.๓๔ (ปานกลาง)	๑.๓๙๘	๓.๖๖ (มาก)	๓.๐๒ (ปานกลาง)	๓.๓๘ (ปานกลาง)	๓.๓๒ (ปานกลาง)	๓.๓๒ (ปานกลาง)
๔. ในช่วงการเกิดภัยพิบัติทางธรรมชาติ คนพิการได้รับการความช่วยเหลือและได้รับการเสริมพลังให้สามารถอยู่กับภัยพิบัติได้	๑.๕๕ (น้อยที่สุด)	๑.๘๙๐	๑.๗๑ (น้อยที่สุด)	๑.๕๙ (น้อยที่สุด)	๑.๘๑ (น้อย)	๑.๒๐ (น้อยที่สุด)	๑.๔๔ (น้อยที่สุด)



ความต้องการ	ภาพรวม		ทางจิตใต้ใจ	ทางสติฯ	ทางการเรียนรู้	อดีตสติก	พิการซ้ำซ้อน
	\bar{x}	S.D.					
๕. คนพิการที่ท่านดูแลได้รับโอกาสเดินทางท่องเที่ยวและเข้าร่วมกิจกรรมที่สนุกสนาน เช่นเดียวกับบุคคลปกติ	๑.๘๒ (น้อยที่สุด)	๑.๙๒๒	๑.๕๔ (น้อยที่สุด)	๑.๖๘ (น้อยที่สุด)	๑.๘๔ (น้อย)	๒.๒๘ (ปานกลาง)	๑.๗๙ (น้อยที่สุด)
๖. หน่วยงานรัฐได้จัดให้มีการเฝ้าระวังและป้องกันการแสวงหาประโยชน์ การใช้ความรุนแรงและการล่วงละเมิดต่อคนพิการ	๒.๐๔ (น้อย)	๑.๘๙๓	๒.๐๔ (น้อย)	๑.๕๔ (น้อยที่สุด)	๒.๒๗ (ปานกลาง)	๒.๓๔ (น้อย)	๒.๐๓ (น้อย)
๗. หน่วยงานภาครัฐและภาคเอกชนมีการจัดกิจกรรมเพื่อสร้างเสริมเจตคติเชิงสร้างสรรค์ต่อความพิการ คนพิการ ผู้ดูแลคนพิการ และครอบครัว	๑.๘๓ (น้อย)	๑.๙๑๑	๑.๖๑ (ปานกลาง)	๑.๔๗ (น้อยที่สุด)	๑.๘๑ (น้อย)	๒.๑๙ (ปานกลาง)	๒.๐๘ (น้อย)
๘. หน่วยงานรัฐมีบริการสร้างหลักประกันให้คนพิการและผู้ดูแลคนพิการในการเข้าถึงกระบวนการยุติธรรม	๒.๐๑ (น้อย)	๑.๘๙๗	๒.๑๑ (น้อย)	๑.๖๙ (น้อยที่สุด)	๑.๙๑ (น้อย)	๒.๑๓ (น้อย)	๒.๑๙ (น้อย)
๙. หน่วยงานภาครัฐมีการปรับปรุงสภาพแวดล้อมอาคารสถานที่เพื่อให้คนพิการเข้าถึงและใช้ประโยชน์ได้	๒.๓๑ (น้อย)	๑.๘๗๖	๒.๑๖ (น้อย)	๑.๗๗ (น้อยที่สุด)	๒.๕๒ (น้อย)	๒.๕๘ (น้อย)	๒.๕๕ (น้อย)
๑๐. คนพิการที่ท่านดูแลได้รับการอำนวยความสะดวกในการใช้บริการจากรถโดยสารสาธารณะ รถไฟและเครื่องบิน	๑.๓๖ (น้อยที่สุด)	๑.๘๐๘	๑.๔๐ (น้อยที่สุด)	๑.๓๓ (น้อยที่สุด)	๑.๔๐ (น้อยที่สุด)	๑.๔๔ (น้อยที่สุด)	๑.๑๙ (น้อยที่สุด)



ความต้องการ	ภาพรวม		ทางจิตใจ	ทางสติฯ	ทางการ เรียนรู้	อดีต	พิการซ้ำซ้อน
	\bar{x}	S.D.					
๑๑. หน่วยงานรัฐมีการปรับปรุง ผลิตภัณฑ์ อุปกรณ์ และเครื่องช่วยความพิการ เพื่อให้คนพิการเข้าถึงและใช้ประโยชน์ได้มากขึ้น	๑.๖๓ (น้อยที่สุด)	๑.๙๐๐	๐.๙๘ (น้อย ที่สุด)	๑.๒๘ (น้อย ที่สุด)	๑.๙๙ (น้อย)	๑.๕๗ น้อย ที่สุด	๒.๓๕ (น้อย)
๑๒. ผู้ประกอบการด้านโทรคมนาคมมีการปรับปรุง เทคโนโลยี สิ่งอำนวยความสะดวก สารสนเทศต่างๆ (เช่น มือถือ อินเทอร์เน็ต ฯลฯ) เพื่อให้คนพิการเข้าถึงและใช้ประโยชน์ได้มากขึ้น	๑.๖๗ (น้อยที่สุด)	๑.๙๕๓	๑.๕๓ (น้อย ที่สุด)	๑.๕๗ (น้อย ที่สุด)	๑.๗๘ (น้อย ที่สุด)	๑.๙๕ (น้อย)	๑.๗๔ (น้อย ที่สุด)
๑๓. หน่วยงานภาครัฐได้เพิ่มมาตรการป้องกันการเลือกปฏิบัติต่อคนพิการ	๒.๓๘ (น้อย)	๑.๘๖๔	๒.๓๘ (น้อย)	๒.๐๑ (น้อย)	๒.๕๑ (น้อย)	๒.๗๕ (ปาน กลาง)	๒.๓๕ (น้อย)
๑๔. ท่านได้รับสิทธิประโยชน์ที่จำเป็นของการเป็นผู้ดูแลคนพิการ (เช่น การกู้เงินจากกองทุน ส่งเสริมและพัฒนาคุณภาพชีวิตคนพิการ)	๐.๙๔ (น้อยที่สุด)	๑.๖๘๐	๐.๘๔ (น้อย ที่สุด)	๐.๗๘ (น้อย ที่สุด)	๑.๐๑ (น้อย ที่สุด)	๑.๒๔ (น้อย ที่สุด)	๐.๘๑ (น้อย ที่สุด)
๑๕. ท่านได้รับสิทธิประโยชน์จากกองทุนหลักประกันสุขภาพหรือกองทุนประกันสังคมหรือกองทุนเงินทดแทน	๑.๓๖ (น้อยที่สุด)	๑.๘๓๗	๑.๕๖ (น้อย ที่สุด)	๑.๐๑ (น้อย ที่สุด)	๑.๕๕ (น้อย ที่สุด)	๑.๖๑ (น้อย ที่สุด)	๑.๑๘ (น้อย ที่สุด)
๑๖. ท่านได้รับการส่งเสริมให้มีความมั่นคงและความก้าวหน้าด้านอาชีพและการมีรายได้ที่เพียงพอ	๑.๒๑ (น้อยที่สุด)	๑.๗๙๙	๑.๑๑ (น้อย ที่สุด)	๑.๑๙ (น้อย ที่สุด)	๑.๓๑ (น้อย ที่สุด)	๑.๖๕ (น้อย ที่สุด)	๐.๘๑ (น้อย ที่สุด)



ความต้องการ	ภาพรวม		ทางจิตใจ	ทางสติฯ	ทางการเรียนรู้	อดีต	พิการเข้าสอน
	\bar{x}	S.D.					
๑๗. ในระยะครึ่งแผนแรก (๒๕๕๔ - ๒๕๕๖) คนพิการที่ท่านดูแล และตัวท่านเองได้รับประโยชน์จากแผนฉบับนี้	๒.๐๔ (น้อยที่สุด)	๑.๙๓๐	๑.๘๕ (น้อย)	๑.๖๗ (น้อยที่สุด)	๒.๐๗ (น้อย)	๒.๓๐ (น้อย)	๒.๓๑ (น้อย)
รวม	๑.๙๔ (น้อย)	๑.๘๐๗	๑.๘๖ (น้อย)	๑.๖๖ (น้อยที่สุด)	๒.๐๖ (น้อย)	๒.๑๔ (น้อยที่สุด)	๑.๙๘ (น้อย)

